

## **RAZVOJ PODRUČJA POSEBNE DRŽAVNE SKRBI**

Knin, 2015. godina

## **SADRŽAJ**

- I. ANALIZA STANJA PODRUČJA POSEBNE DRŽAVNE SKRBI**
  1. POLOŽAJ
  2. PRIRODNE VRIJEDNOSTI
  3. STANOVNIŠTVO I ZAPOSLENOST
  4. INFRASTRUKTURA
  5. PREGLED GOSPODARSKOG STANJA (POKAZATELJA)
    - 5.1 Pokazatelji gospodarskih rezultata
    - 5.2 Vanjska trgovina područja posebne državne skrbi
    - 5.3 Fiskalni kapacitet gradova i općina
    - 5.4 Usporedba gospodarske strukture u segmentu poslovanja tvrtki
    - 5.5 Analiza gospodarskog stanja
  6. ZAKLJUČAK
- II. RAZVOJ PODRUČJA POSEBNE DRŽAVNE SKRBI**
  1. CILJEVI RAZVOJA
    - 1.1 Ciljevi prostora
    - 1.2 Ciljevi prirodnih vrijednosti
    - 1.3 Ciljevi zaštite okoliša
    - 1.4 Ciljevi demografskog razvoja
    - 1.5 Ciljevi razvoja infrastrukture
    - 1.6 Ciljevi gospodarskog razvoja
    - 1.7 Ciljevi financijskog sustava
  2. POTICANJE RAZVOJA
    - 2.1 Razvojna područja
    - 2.2 Razvojna načela
- III. PROJEKCIJE PREMA STANJU**
  1. PROJEKCIJE U PROSTORU
  2. DEMOGRAFSKE PROJEKCIJE
  3. INFRASTRUKTURNE PROJEKCIJE
  4. GOSPODARSKE PROJEKCIJE
  5. PROJEKCIJE U PRIRODNIM VRIJEDNOSTIMA
- IV. OSTVARIVANJA RAZVOJNIH CILJEVA**
  1. PROSTOR I PRIRODNE VRIJEDNOSTI
  2. POLJOPRIVREDA
  3. INFRASTRUKTURA
  4. PROMOCIJA
- V. ORGANIZACIJSKE PRILAGODBE RAZVOJU**

## I. ANALIZA STANJA PODRUČJA POSEBNE DRŽAVNE SKRBI

Kod izrade bilo kojeg dokumenta kojemu je cilj razvoj potrebno je provesti aktivnosti koje će omogućiti da se postavljeni ciljevi i ostvare, pri čemu je potrebno sagledati dosadašnji razvoj i sadašnje stanje i mogućnosti i ograničenja u razvoju da bi se postigli razvojni ciljevi i ostvarili kvalitetni razvojni učinci iz čega bi morale nastupiti i odgovarajuće institucionalne i organizacijske promjene.

Obilježje područja posebne državne skrbi (PPDS) je značajno razvojno zaostajanje za ostalim djelovima RH, te ta područja očekuje razdoblje u kojem se inzistira na kvaliteti razvoja koji se usmjerava iskorištavanju vrijednosti, posebno prirodnih i bazira se na koordinaciji gradova i općina s poduzetnicima i stanovništvom. Ukupni razvoj mora se sagledavati u sklopu strategije razvoja Republike Hrvatske.

### 1. POLOŽAJ

Područja posebne državne skrbi su zemljopisno različita područja, bivša okupirana i ratom ugrožena područja te područja koja zaostaju prema kriteriju ekonomske razvijenosti, strukturnim teškoćama, demografiji i posebnom kriteriju u odnosu na ostala područja u Republici Hrvatskoj. Glavne značajke područja su raznolikost prostora, kulturno – povijesnog naslijeđa i naselja, te prvorazredni gospodarski i društveni potencijal. Od prirodnih uvjeta ističu se:

- zemljopisna raznolikost,
- klimatska različitost,
- velika koncentracija voda,
- niska zagađenost zraka i okoliša.

Područja posebne državne skrbi zauzimaju 46% ukupne površine Republike Hrvatske, na kojem boravi nešto manje od 15% ukupnog stanovništva Republike Hrvatske i sastavni su dio svih 20 županija (od 1,72% površine Primorsko – goranske do 73,64% površine Vukovarsko – srijemske županije).

Na području posebne državne skrbi nalazi se 20 gradova (od 128 u Republici Hrvatskoj) i 150 općina (428 u Republici Hrvatskoj), te 79 naselja.

Danas, od ukupnog stanovništva koje živi na području posebne državne skrbi oko 33% ih živi u gradovima ili prigradskim naseljima pri čemu se sama nameće činjenica da bi gradovi trebali biti ključni nositelji ukupnog razvoja.

Ujedno, treba naglasiti i usmjerenost stanovništva na gradove koji nisu u sastavu područja posebne državne skrbi, ali imaju značajnu ulogu u razvoju područja posebne državne skrbi (Karlovac, Sisak, Zadar, ...).

Od ukupne korištene poljoprivredne površine Republike Hrvatske 33,42% se nalazi na području posebne državne skrbi, a od neobrađene poljoprivredne površine 51,5% je na području posebne državne skrbi.

Značajan potencijal za izgradnju je neiskorišteno građevinsko zemljište, a lokacije površina za gospodarsku namjenu u većini slučajeva su u središtima bivših općina, izvan naselja i uz glavne prometnice.

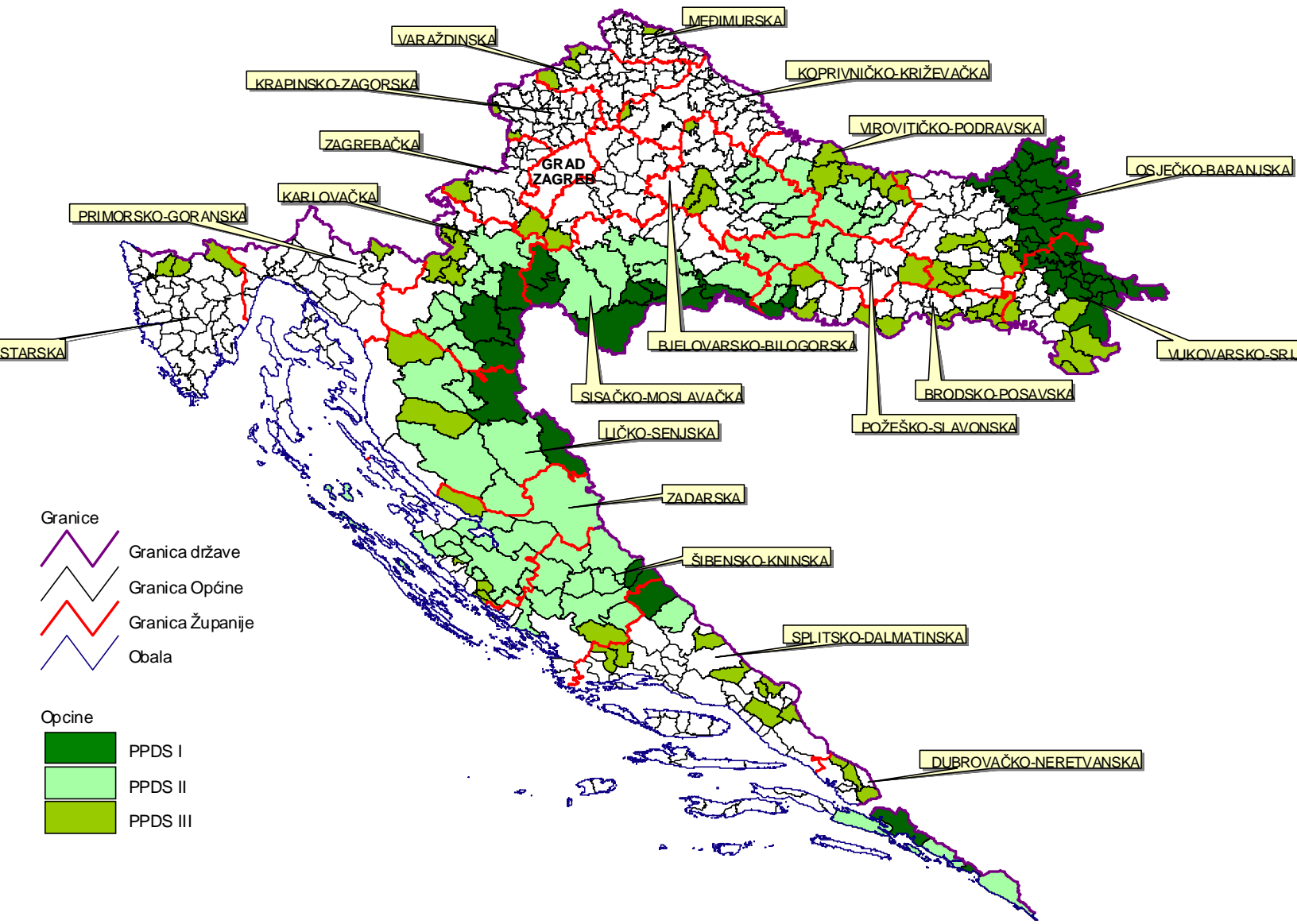
Svrha Zakona o područjima posebne državne skrbi po kojem su proglašena ta područja bila je stvoriti osnovu za ravnomjerniji razvitak svih područja Republike Hrvatske.

Ukupnost područja posebne državne skrbi čine pojedinačne teritorijalne i administrativne cjeline, koje značajnim dijelom predstavljaju teritorijalni kontinuitet, ali administrativno pripadaju različitim županijama.

županija	površina PPDS	stanovništvo u PPDS	gradovi	općine
Šibensko - kninska	<u>72,58%</u>	35,50%	Drniš, Knin, Skradin	Civljane, Kijevo, Biskupija, Ervenik, Kistanje, Promina, Ružić, Unešić
Zadarska	73,03%	27,40%	Benkovac, Obrovac	Gračac, Jasenice, Lišane Ostrovičke, Novigrad, Polača, Poličnik, Posedarje, Stankovci, Škabrnja, Zemunik Donji, Galovac, Pakoštane, Starigrad
Splitsko-dalmatinska	24,21%	6,00%	Vrlika	Hrvace, Cista Provo, Lećevica, Lokvičići, Otok, Prgomet, Proložac, Runovići, Zagvozd
Međimurska	5,20%	4,40%	-	Dekanovec, Podturen
Krapinsko-zagorska	4,20%	2,10%	-	Kraljevec na Sutli, Zagorska Sela
Sisačko-moslavačka	67,33%	42,90%	Hrvatska Kostajnica, Glina, Novska, Petrinja	Donji Kukuruzari, Dvor, Gvozd, Hrvatska Dubica, Jasenovac, Majur, Topusko, Sunja
Karlovačka	68,51%	32,20%	Slunj	Cetingrad, Rakovica, Vojnić, Barilović, Jospidol, Krnjak, Lasinja, Plaški, Saborsko, Tounj, Bosiljevo, Generalski Stol, Netretić, Ribnik
Ličko-senjska	80,60%	76,70%	Otočac, Gospić	Donji Lapac, Plitvička Jezera, Lovinac, Udbina, Vrhovine, Brinje, Perušić
Varaždinska	12,66%	7,20%	-	Bednja, Cestica, Donja Voća
Koprivničko-križevačka	1,88%	1,60%	-	Gornja Rijeka
Bjelovarsko-bilogorska	43,24%	19,60%	Grubišno Polje	Đulovac, Sirač, Velilka Pisanica, Veliki Grđevac,

				Berek, Ivanska, Zrinski Topolovac
Primorsko-goranska	1,72%	0,3%	-	Brod Moravice
Virovitičko-podravska	55,21%	28,60%	-	Čačinci, Mikleuš, Voćin, Crnac, Čađavica, Gradina, Sopje, Suhopolje
Požeško-slavonska	64,75%	33,60%	Lipik, Pakrac	Brestovac, Velika, Čaglin
Brodsko-posavska	51,20%	24,50%	-	Dragalić, Stara Gradiška, Gornji Bogičevci, Okučani, Bebrina, Cernik, Gundinci, Klakar, Oprisavci, Oriovac, Sikirevci, Slavonski Šamac, Velika Kapanica, Vrbje
Osječko-baranjska	52,17%	26,30%	Beli Manastir	Antunovac, Bilje, Čeminac, Darda, Draž, Erdut, Ernestinovo, Jagodnjak, Kneževi Vinogradi, Petlovac, Popovac, Šodolovci, Levanjska Varoš, Podgorač, Podravska Moslavina, Punitovci, Satnica Đakovačka, Semeljci, Trnava, Vladislavci
Vukovarsko-srijemska	73,64%	58,30%	Ilok, Vukovar, Otok	Bogdanovci, Borovo, Lovas, Markušica, Negoslavci, Nijemci, Nuštar, Stari Jankovci, Tompojevci, Tordinci, Tovarnik, Trpinja, Babina Greda, Drenovci, Gunja, , Vođinci, Vrbanja
Istarska	9,69%	1,1%	-	Grožnjan, Lanišće, Oprtalj
Dubrovačko-neretvanska	48,85%	29,10%	-	Dubrovačko Primorje, Župa Dubrovačka, Konavle, Ston, Kula Norinska, Pojezerje, Zažbalje
Zagrebačka	11,80%	2,40%	-	Pisarovina, Pokupsko, Žumberak

# Katografski prikaz područja posebne državne skrbi



## 2. PRIRODNE VRIJEDNOSTI

Polazište za bilo koje ozbiljnije razmatranje područja su osnovne prirodne vrijednosti i održivo korištenje istih kao dobra osnova za razvoj, a na područjima posebne državne skrbi to su:

- poljoprivredni potencijali,
- šume,
- vode,
- mineralne sirovine,
- turistički potencijali.

**Poljoprivredni potencijali** predstavljaju osnovu za razvoj područja posebne državne skrbi, a sastoje se od:

- obradivo, plodno i očuvano poljoprivredno zemljište,
- izgrađena seoska naselja (infrastruktura),
- klimatski uvjeti,
- blizina velikih gradskih središta.

U usporedbi sa Republikom Hrvatskom, područja posebne državne skrbi su relativno bogata obradivim poljoprivrednim zemljištem. Raznovrsna struktura poljoprivrednih površina omogućuje proizvodnju različitih poljoprivrednih proizvoda. Od povrtnih kultura najveću mogućnost uzgoja imaju krumpir i kupusnjače (posebno Lika), a od žitarica kukuruz, soja, pšenica, (Slavonske županije). Pogodna klima i sastav tla omogućuju uzgoj vinove loze na cijelom području područja posebne državne skrbi. Od voća najveće su mogućnosti za uzgoj šljiva, višanja, a manje breskva i marelica. Posebna važnost se pridaje maslinarstvu (zaleđe županija u Dalmaciji).

Velike su mogućnosti za razvoj stočarstva (govedarstvo, svinjogojstvo, ovčarstvo, kozarstvo). A isto tako, velike su mogućnosti u slatkovodnom ribarstvu (ribnjaci).

Premda je poljoprivredno zemljište na području posebne državne skrbi plodno, povećanje stupnja iskorištenja je moguće, ali uz agrotehničko i hidrotehničko uređenje i zaštitu kvalitetnih površina.

Glavna ograničenja razvoja poljoprivrede su:

- nepovoljna agrarna struktura,
- nedostatak znanja,
- neprimjenjivanje suvremene tehnologije,
- migracije stanovništva i napuštanje poljoprivrede,
- neorganiziranost poljoprivrednika,
- nedostatak tržišne infrastrukture,
- neriješeni imovinsko pravni odnosi,
- nesređenost zemljišnih knjiga,
- neracionalno gospodarenje na državnom poljoprivrednom zemljištu,
- nedostatak pravilnog sustava financiranja.

Poljoprivredna proizvodnja je usitnjena te se ne mogu postići odgovarajuće količine za tržište i opadajući prosječni troškovi, a osim toga usitnjena poljoprivredna proizvodnja susreće se s problemom ograničenja ponude i visokom udjelu neregistrirane trgovine. U distribucijskom sustavu dominiraju trgovački posrednici koji određuju cijene. Veliki trgovački lanci postavljaju visoke zahtjeve u pogledu količina, kvalitete i pakiranja, čemu je teško u sadašnjim uvjetima privređivanja udovoljiti. Posljedica je povećanje uvoza i odljev dodatne vrijednosti.

Prosječno obiteljsko gospodarstvo obilježava ekstenzivni način proizvodnje, niska stručnost i zastarjela tehnologija.

Pri nastupu na tržištu, poljoprivrednici su neorganizirani te izostaje udruživanje što se pokušava donekle ublažiti osnivanjem u zadruge, ali sa slabim rezultatima.

Neriješeni imovinsko pravni odnosi, nesređenost zemljišnih knjiga i neusklađenost katastra i gruntovnice, ograničenje su razvoju tržišta poljoprivrednog zemljišta, okrupnjavanju i uređenju zemljišta.

Nedostatna infrastruktura (tržnice i veletržnice, hladnjače, skladišta, oprema i prostor za obradu, sortiranje i pakiranje) uzrokuje nesklad između ponude i potražnje, uvoz, niže cijene i dohodak proizvođača.

Veliki problem u poljoprivrednoj proizvodnji je i nedostatak sustava za odvodnju i navodnjavanje, te elementarne nepogode. Najveća potreba za navodnjavanjem su u srpnju, kolovozu i rujnu. Problem je posebno izražen u sušnim godinama, kada su zbog manjka vode i pored svih ulaganja uroda slabi ili uništeni.

Nepostojanje informacijskog sustava dodatno potencira rizike u planiranju i prodaji.

U usporedbi s EU, nedostajali su propisi koji detaljnije uređuju tržište poljoprivrednih proizvoda, što je ograničavalo kvalitetnu kontrolu i zaštitu proizvođača. Posebno se ističu nedostaci u pogledu standarda kvalitete za pojedine poljoprivredne proizvode.

Potpunijim iskorištenjem poljoprivrednih potencijala moguće je značajnije povećati dodanu vrijednost, ne samo na područjima posebne državne skrbi nego i u cijeloj Republici Hrvatskoj. U tom cilju potrebno je inzistirati na promjenama u proizvodnom, organizacijskom i institucionalnom okviru.

Veliki dio područja posebne državne skrbi pokrivaju **šume** koje predstavljaju veliki potencijal, a s gospodarstvenog gledišta važne su iz slijedećeg:

- velika drvena zaliha (400 mil. m<sup>3</sup>),
- poljoprivredno zemljište i izvori mineralnih sirovina,
- ostali šumski proizvodi (šumsko sjeme i sadnice, proizvodi za ljudsku prehranu, ljekovite trave, stočarstvo i industrija),
- lovstvo,
- ekološki sustav (hidrološka i vodozaštitna funkcija, protuerozijska funkcija, klimatska funkcija, ...),
- turizam.

Kod privatnih vlasnika drvena zaliha je manja u odnosu na državno vlasništvo. Razlozi tome je nepostojanje programa gospodarenja, stručnog nadzora, usitnjenost posjeda, nedostatak kapitala i znanja. Posljedica je ista kao kod poljoprivrednog zemljišta, nedovoljna iskorištenost potencijala.

Problem koji se ne može zaobići je vrlo mala proizvodna uporaba drvnih zaliha, te veliki izvoz sirovina i poluproizvoda s istovremenim zapostavljanjem viših faza prerade drva, tj. zaostajanje drvoprerađivačke industrije.

Posebna poslovna i razvojna prilika je skupljanje šumskih plodova, npr. šumskog voća, ljekovitih trava i gljiva. Za tim proizvodima koje šuma nudi potražnja je u stalnom porastu a riječ je o, potencijalno, prvorazrednim izvoznim proizvodima. Tu je, međutim, naglašen nedostatak lokalne infrastrukture – otkupnih stanica, te doradnih kapaciteta.

Obilje vodnog potencijala, nepostojanje zagađivača, velika raznolikost, zaštićeni objekti prirode, šumske površine pružaju vrlo povoljne uvjete za uzgoj divljači u većem djelu područja posebne državne skrbi, dok blizina većih gradskih središta i prometna povezanost omogućuju komercijalizaciju lova i razvoj lovnog turizma.

Zastarjeli pristup lovnoj renti i njezinu vrednovanju, te nedostatan financijski i ekološki nadzor nad lovnom djelatnošću generira neopravdanu privatizaciju učinaka.

Veći dio područja posebne državne skrbi je bogato **vodama**. Osobito se to odnosi na pitku vodu kao prirodne vrijednosti koja ima strateško značenje pa sukladno raspoloživim količinama kvalitetne pitke vode područja posebne državne skrbi u dugoročnom razdoblju valja razumjevati kao izvoznika pitke vode.

U većini slučajeva, opskrba vode je riješena u blizini gradova i općina na području posebne državne skrbi i kapaciteti vodocrpilišta nadmašuju sadašnje potrebe stanovništva i gospodarstva.

Kod upravljanja i održavanja vodoopskrbnih sustava primjetni su problemi, a uočavaju se i znatni gubici vode.

Posebno treba voditi brigu o kvaliteti vode na izvorištima, jer voda za područja posebne državne skrbi nije samo za potrošnju već ima i tržišnu vrijednost.

Kada je riječ o **mineralnim sirovinama** na području posebne državne skrbi ističu se nalazišta kamena, gipsa, šljunka, mineralnih i geotermalnih voda, nafte i plina, itd.

Mineralne sirovine su nedovoljno komercijalizirane s obzirom na postojeću potražnju (npr. kamen) i nerazvijenu prerađivačku industriju na lokalnoj razini. Unatoč tome vidljiv je porast domaće potrošnje građevinskog materijala, ali je, kao i kod poljoprivrede i šumarstva, naglašen izvoz sirovina i poluproizvoda s istovremenim zapostavljanjem viših faza prerade, tj. zaostajanje prerađivačke industrije. Isto tako, nisu provedena značajnija ispitivanja potencijalnih nalazišta sirovina, posebno nafte, plina, ... .

Kako obuhvaća veliko i raznoliko područje (od krajnjeg juga, Dubrovačko – neretvanska županija do sjevera, Osječko – baranjska županija) područja posebne državne skrbi imaju značajne **turističke mogućnosti**. Uz povijesne i kulturne vrijednosti, nacionalne parkove i parkove prirode, važan turistički potencijal je i ruralni prostor koji može postati pokretač izletničkog, rekreacijskog i seoskog turizma.

### 3. STANOVNIŠTVO I ZAPOSLENOST

Stanovništvo je osnovni čimbenik razvoja odakle nastaje potreba za analizom istaknutih elemenata demografije kao što su:

- broj stanovnika,
- razmještaj,
- prirodni prirast,
- dobna i spolna struktura stanovništva,
- stopa obrazovanosti,
- stanje zaposlenosti i nezaposlenosti.

Područja posebne državne skrbi prema podacima Popisa 2011, uključujući izdvojena naselja, ukupno ima 625.233 stanovnika, odnosno na njima živi 14,6% ukupnog stanovništva Republike Hrvatske. Prema podacima prikazanim u tabeli vidljivo je kako je broj stanovnika na područjima od posebne državne skrbi u periodu između dva popisa, 2001-2011, pao za 8%. Iako je depopulacija Hrvatske velika, te je ukupan broj stanovnika prema posljednjem popisu pao za 3,4%, trend na područjima posebne državne skrbi je znatno negativniji od ostatka zemlje.

Dakle, kako je navedeno područja posebne državne skrbi imaju ukupno 625.233 stanovnika, odnosno, ako isključimo broj stanovnika unutar izdvojenih naselja sve daljnje izračune prikazujemo sa uvjetnim brojem od 592.501 stanovnika.\*

	Broj stanovnika Popis 2001.	Broj stanovnika Popis 2011.	Međupopisna promjena 2011/2001	Površina (km <sup>2</sup> )	Gustoća 2011. (st/km <sup>2</sup> )
<b>PPDS ukupno</b>	679.657	625.233	<b>92,0%</b>	26.035	24,0
<b>Udio područja posebne državne skrbi u RH</b>	<b>15,3%</b>	<b>14,6%</b>		<b>46,0%</b>	
<b>RH</b>	4.437.460	4.284.889	<b>96,6%</b>	56.594	75,7

Izvor: DZS, obrada Ured HGK Knin

\* Podaci o broju stanovnika na područjima posebne državne skrbi, prema Popisu 2011. godine, obuhvaćaju podatke o pojedinim gradovima, općinama i izdvojenim naseljima sa statusom područja posebne državne skrbi (pri čemu matični gradovi i općine izdvojenih naselja nisu dio područja posebne državne skrbi).

Obzirom da baze podataka Državnog zavoda za statistiku, kao i ostali korišteni izvori, većinu podataka daju na razini gradova i općina, podaci i pokazatelji koji slijede u nastavku teksta, bilo da se odnose na stanovništvo ili gospodarske pokazatelje ne obuhvaćaju izdvojena naselja sa statusom područja posebne državne skrbi. Međutim, obzirom da broj stanovnika u ovim naseljima od 32.732 čini tek 5,2% od ukupnog stanovništva područja posebne državne skrbi, a teritorijalno na njih otpada 550 km<sup>2</sup> odnosno 2,1% teritorija, dani podaci ipak ostaju reprezentativni, iako se moraju uzeti u vidu.

Promatrajući prirodno kretanje stanovništva u razdoblju između dva popisa stanovništva vidimo da je od 2001. god. prisutan izrazito negativan demografski trend u Hrvatskoj, a posebno je izražen na područjima posebne državne skrbi. Prema Popisu 2011. stanovništvo područja posebne državne skrbi čini 14,6% ukupnog stanovništva RH, a istovremeno je stalno prisutan trend po kojem broj stanovnika područja posebne državne skrbi opada brže u odnosu na ukupno stanovništvo. Primjerice 2011. godine prirodno kretanje stanovništva je bilo u minusu, - 9.822 stanovnika, od čega se smanjenje broja od 3.883 stanovnika (39,53%) odnosi na područja posebne državne skrbi.

Ovakav trend najbolje odražava vitalni indeks stanovništva (živorođeni na 100 umrlih). Iako nepovoljan za cijelu Hrvatsku, na područjima posebne državne skrbi je drastično niži od nacionalne razine, 2011. iznosi 57,5, što znači da će posljedice negativnog demografskog trenda i u buduću dodatno negativno pogađati ovo područje.

God.	Prirodno kretanje stanovništva RH	Prirodno kretanje stanovništva PPDS	Vitalni indeks RH	Vitalni indeks PPDS
2001.	-8.559	-2.689	82,7	69,3
2002.	-10.475	-3.414	79,3	63,1
2003.	-12.907	-3.800	75,5	60,2
2004.	-9.449	-3.473	81,0	62,0
2005.	-9.298	-3.292	82,0	65,2
2006.	-8.932	-3.333	82,3	63,1
2007.	-10.457	-3.634	80,0	61,4
2008.	-8.398	-3.416	83,9	63,8
2009.	-7.837	-3.423	85,0	63,6
2010.	-8.735	-3.652	83,2	60,9
2011.	-9.822	-3.883	80,7	57,5

Izvor: DZS, obrada Ured HGK Knin

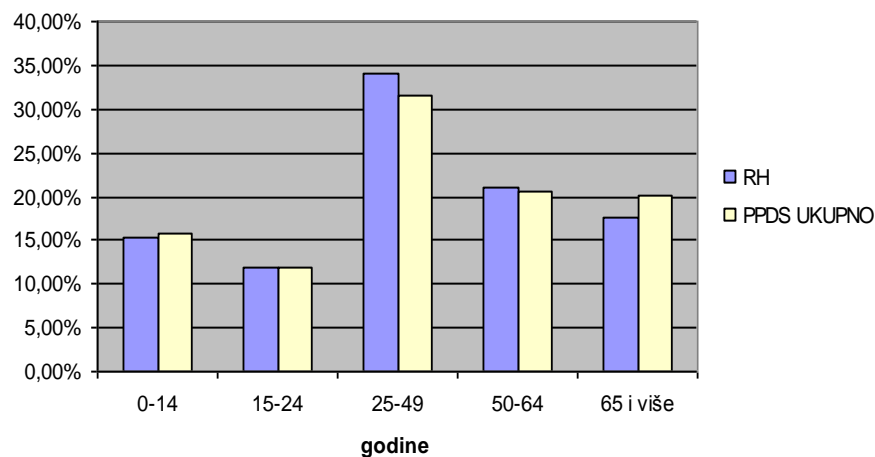
Demografsko starenje znači i smanjivanje fertilnog i radno sposobnog stanovništva, čime uvjetuje i pad opće aktivnosti, što u konačnici ima negativne posljedice po dinamiku i strukturu sveukupnog razvoja.

**Indeks starenja** je pokazatelj koji mjeri dobnu strukturu stanovništva, stavljajući u odnos broj stanovnika iznad 60 godina prema broju stanovnika ispod 19 godina. Smatra se da je populacija stara ukoliko se radi o vrijednosti indeksa starenja iznad 40.

Popisom stanovništva 2011. utvrđen je indeks starenja ukupnog stanovništva Hrvatske od čak 115. Indeks starenja za ukupno područje posebne državne skrbi, izračunat prema podacima s Popisa 2011., iznosio je 123,1, potvrđujući ocjenu o bitno nepovoljnijoj demografskoj strukturi i trendovima na područjima posebne državne skrbi u odnosu na nacionalnu razinu.

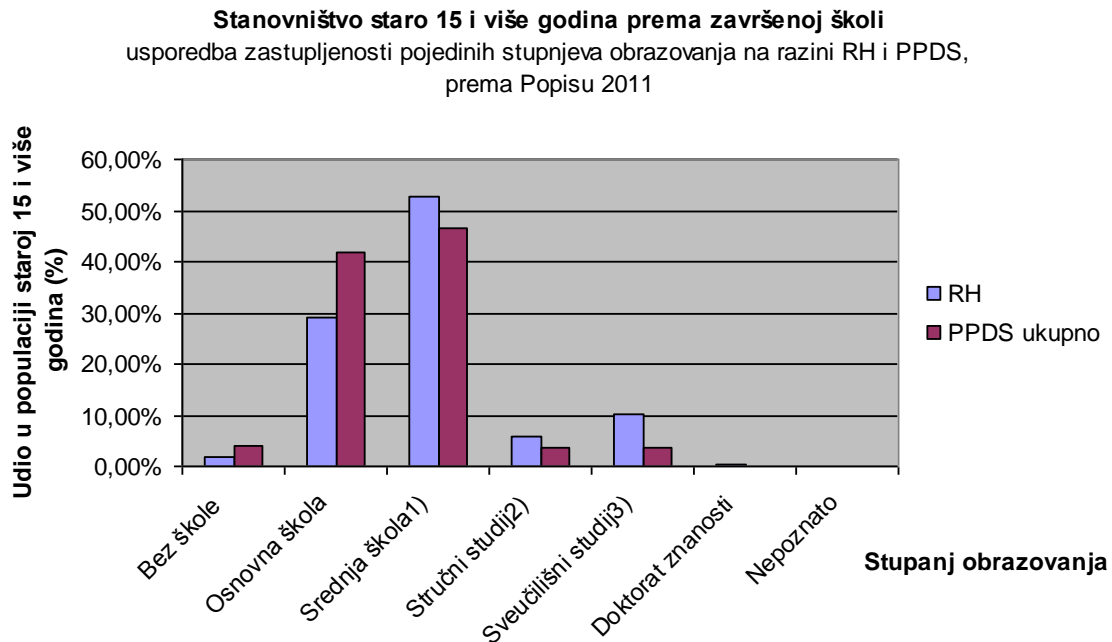
Udio mladog stanovništva u dobi od 0-14 godina na području posebne državne skrbi je prema popisu 2011. 15,73% i nešto je viši u odnosu na nacionalni prosjek od 15,23%. Međutim, vidljivo je smanjenje udjela kroz desetogodišnje razdoblje i na nacionalnoj i na razini područja posebne državne skrbi od skoro 1,8%. Udio zrelog stanovništva od 15-64 godine, prikazan kroz 3 dobne skupine, pokazuje uvjerljivo nepovoljniji omjer u odnosu na cijelu Republiku Hrvatsku. Nepovoljan omjer područja posebne državne skrbi u odnosu na Republiku Hrvatsku dodatno je naglašen kod fertilnog stanovništva, u skupinama od 15 do 59 godina, pa tako prema popisu 2011. skupina od 25-49 godina u ukupnom stanovništvu Republike Hrvatske čini udio od 34,14% stanovnika, dok je na području posebne državne skrbi taj udio smanjen na 31,64%. Shodno navedenom, udio starog stanovništva, 65 i više godina, izrazito je visok sa 20,06%, čime ova područja dodatno opterećuju nacionalni prosjek od 17,70% starog stanovništva (popis 2011.), po kojem se Hrvatska svrstava u zemlje sa starim tipom stanovništva.

**Usporedba dobne strukture stanovništva RH i PPDS,  
Popis 2011**



Izvor: DZS, Obrada Ured HGK Knin

Dakle, područje posebne državne prema popisu 2011. godine ima 499.725 stanovnika starosti 15 i više godina, a taj broj na državnoj razini iznosi 3.632.461. Usporedba obrazovne strukture na obje razine i prema oba popisa dana je na slijedećim prikazima:



Izvor: DZS, obrada Ured HGK Knin

1) Obuhvaćene su sve srednje škole – industrijske i obrtničke strukovne škole, škole za zanimanje, škole za KV i VKV radnike, tehničke i srodne strukovne škole i gimnazije

2) Obuhvaćene su sve više škole, I. (VI.) stupnjevi fakulteta te stručni studiji po Bologni

3) Obuhvaćeni su svi fakulteti, umjetničke akademije, svi sveučilišni studiji po Bologni te magistarski znanstveni, stručni i umjetnički studij

Usporedba udjela pojedinih stupnjeva obrazovanja u broju stanovnika starosti 15 i više godina prema popisu 2011., promatrano na razini Republike Hrvatske i područja posebne državne skrbi, pokazuje velike oscilacije. Podatak o udjelu stanovnika bez formalnog obrazovanja od 4,10% daleko je veći u odnosu na nacionalni prosjek od 1,71%. Izrazito nepovoljan omjer nastavlja se i sa udjelom stanovništva koje ima završenu osnovnu školu ili je završilo jedan ili više razreda, te se smatra da ima elementarnu pismenost. Dok je na razini Hrvatske 29,11% stanovništva koje ulazi u ovu kategoriju obrazovanja, na području posebne državne skrbi je njegov udjel visokih 41,90%. Ovaj podatak djelomično se može objasniti činjenicom da je na području posebne državne skrbi veći udio starog stanovništva, dok bi struktura obrazovanih za mlađe generacije zasigurno bila povoljnija. Udio stanovništva sa završenom srednjom školom na razini Republike Hrvatske je 52,63%, a na području posebne državne skrbi ta kategorija ima najveći udio sa 46,61%.

Udio stanovništva sa završenim stručnim studijem gotovo je dvostruko (4,08% naprama 2,23%), a onog sa sveučilišnim studijem trostruko (10,23% naprama 3,50%) manji na području posebne državne skrbi u odnosu na udjele u Republici Hrvatskoj. Nadalje,

stanovništvo sa titulom doktorata znanosti na području posebne državne skrbi je zastupljeno s tek 0,04% dok je udio na nacionalnoj razini 0,32%.

### **Stopa obrazovanosti**

Jedan od osnovnih pokazatelja obrazovne strukture stanovništva jest stopa obrazovanosti, pokazatelj koji se izračunava kao omjer stanovništva sa najmanje završenom srednjom školom u odnosu na ukupno stanovništvo starije od 15 godina.

Izračunat na razini Republike Hrvatske, ovaj pokazatelj je u 2011. god. iznosio 69,0%, dok je istovremeno na području posebne državne skrbi bio 53,9%, pokazujući generalno nepovoljniju obrazovnu strukturu stanovništva PPDS u odnosu na RH.

### **Gospodarska aktivnost stanovništva i nezaposlenost**

Područja posebne državne skrbi prema podacima Popisa 2011., ukupno imaju 499.725 stanovnika, odnosno **13,8%** stanovništva RH starijeg od 15 godina. Pri tom je udio zaposlenih na području posebne državne skrbi u ukupno zaposlenom stanovništvu Republike Hrvatske samo **10,6%**, a udio nezaposlenih i ekonomski neaktivnih 16,8% odnosno 15,9%.

Područja posebne državne skrbi ima značajno manji broj zaposlenih osoba, 31,9% u odnosu na cijelu Republiku Hrvatsku sa 41,4%. Najveća kategorija su ekonomski neaktivni od kojih umirovljenika ima 29,2% na državnoj razini, a 30,7% na području posebne državne skrbi. Osoba koje se bave obavezama u kućanstvu ima dvostruko više na području posebne državne skrbi, 10,1% u odnosu na 5,9% u na razini Hrvatske.

**Tablica:** Stanovništvo starije od 15 godina prema aktivnosti

	RH	PPDS	%	
			RH	PPDS
Ukupno stanovništvo	3.632.461	499.725	100,00	100,00
Zaposleni	1.503.867	159.383	41,4	31,9
Nezaposleni	292.282	49.149	8,1	9,8
Ekonomski neaktivni*	1.834.014	291.085	50,5	58,3
• umirovljenici	1.063.484	153.493	29,3	30,7
• osobe koje se bave obavezama u kućanstvu	214.715	50.708	5,9	10,1
• učenici ili studenti	326.345	38.778	9,0	7,8
• ostale neaktivne osobe	229.470	48.106	6,3	9,6

Izvor: DZS - Popis 2011, obrada Ured HGK Knin

Promatrano u odnosu na ukupan broj stanovnika, udio stanovništva koje ostvaruje prihode od stalnog rada značajno je manji na područjima posebne državne skrbi nego u Republici Hrvatskoj (23,3% u odnosu na 32,6%) dok je udjel broja stanovnika bez prihoda veći (35,6% u odnosu na 32,2%). Osobito je znakovita kategorija socijalne naknade, koja na razini Hrvatske iznosi 4,2%, a na području posebne državne skrbi je skoro dvostruko veća i iznosi 7,2%.

Radno sposobno stanovništvo je onaj dio populacije koji predstavlja radni kontingent, odnosno iz njega se izdvaja trenutno aktivno stanovništvo ili radna snaga. Pri tom područje posebne državne skrbi ima znatno niži udio radno sposobnog stanovništva, u dobi između 15 i 65 godina, i to 64,0% u odnosu na cijelu Republiku Hrvatsku sa 67,1%.

Daljnja usporedba pokazatelja o iskorištenosti radne snage i funkcioniranja tržišta rada pokazala je nepovoljniju situaciju.

Stopa aktivnosti pokazuje kolika je iskorištenost radnog kontingenta, odnosno koliko je aktivnog stanovništva u radno sposobnom stanovništvu. Stopa aktivnosti od 55,0% na područjima posebne državne skrbi značajno zaostaje za razinom Republike Hrvatske od 62,5%. Međutim, ovaj podatak potpunu informaciju daje tek uz pokazatelje zaposlenosti i nezaposlenosti.

Stopa zaposlenosti mjeri koliki je udio zaposlenog stanovništva u radno sposobnom stanovništvu. Dok je na razini zemlje ta stopa iznosila 52,3%, na ovim područjima pokazuje još veći jaz od 42,0%.

Nadalje, stopa nezaposlenosti mjeri koliko je nezaposlenih u aktivnoj populaciji, te je na području posebne državne skrbi bila 23,6%, a u Republici Hrvatskoj 16,3% nezaposlenih.

**Tablica:** Radno sposobno stanovništvo, aktivno stanovništvo, zaposleni i nezaposleni

	<b>RH (2011.)</b>	<b>PPDS (2011.)</b>	<b>RH (2001.)</b>	<b>PPDS (2001.)</b>
Radno sposobno stanovništvo	2.873.828	379.195	2.828.632	383.984
Aktivno stanovništvo	1.796.149	208.532	1.952.619	259.667
Zaposleni	1.503.867	159.383	1.553.643	190.803
Nezaposleni	292.282	49.149	395.077	76.037
Stopa aktivnosti	62,5	55,0	69,0	67,6
Stopa zaposlenosti	52,3	42,0	54,9	49,7
Stopa nezaposlenosti	16,3	23,6	20,2	29,3

Izvor: DZS - Popis 2011, obrada Ured HGK Knin

## Nezaposlenost

Prema podacima Hrvatskog Zavoda za zapošljavanje-a na dan 31.12.2011. godine na području posebne državne skrbi bilo je **61.222** nezaposlene osobe, što je u odnosu na ukupan broj od 315.438 nezaposlenih u Republici Hrvatskoj značilo da na području posebne državne skrbi živi **19,4%** svih nezaposlenih, a samo 14,6% ukupnog stanovništva.

Nadalje, kako je ranije prikazano, stopa obrazovanosti koja daje omjer stanovništva sa najmanje završenom srednjom školom u odnosu na radno sposobno stanovništvo na državnoj razini u 2011. god. iznosila je 69,0%, dok je istovremeno na području posebne državne skrbi bila 53,9%, pokazujući generalno nepovoljniju obrazovnu strukturu stanovništva.

Promatramo li strukturu nezaposlenih prema stupnju obrazovanja, omjeri na razini Republike Hrvatske i područja posebne državne skrbi vrlo su različiti. Dok je zastupljenost nezaposlenih osoba bez škole i s nezavršenom osnovnom školom na razini države iznosila 5,8%, na području posebne državne skrbi taj postotak je znatno veći i iznosi 7,6%. Najveća razlika u nezaposlenosti bila je kod onih sa osnovnom školom. Takvih je u Republici Hrvatskoj bilo 21,9%, a na području posebne državne skrbi čak 30,6%. Najveću skupinu nezaposlenih na obje razine čine nezaposleni sa srednjom školom za zanimanja do 3 godine i školom za KV i VKV radnike i njihov udio je skoro isti i iznosi 34,3% prema 34,9%. Kod nezaposlenih sa završenom srednjom školom u trajanju od 4 i više godina postotak od 24,2% u Republici Hrvatskoj je viši u odnosu na područja posebne državne skrbi gdje ih je 20,5%. Također i u idućim razinama obrazovanja: gimnaziji, prvom stupnju fakulteta, stručnom studiju, višoj školi te fakultetu, akademiji, magisteriju i doktoratu dvostuko je veći postotak nezaposlenih na državnoj razini, nego na području posebne državne skrbi.

Iz svega prije navedenog mogu se izvući temeljne značajke stanovništva i zaposlenosti na području posebne državne skrbi:

- pad broja stanovnika u međupopisnom razdoblju 2001. – 2011. od 8% utjecao je negativan demografski trend i migracije (posljedice ratnih zbivanja, nezaposlenost, ...),
- stanovništvo je starije životne dobi,
- stopa aktivno radno sposobnog stanovništva 2011. je 55%,
- niska razina obrazovanosti,
- najstarije i najmanje obrazovano aktivno stanovništvo je u poljoprivredi i šumarstvu što je ograničavajući čimbenik razvoja poljoprivrede, njene modernizacije i revitalizacije sela,
- stopa obrazovanosti iznosi niskih 59%,
- velika nezaposlenost,
- iskazuje se pad stope aktivnosti stanovništva.

#### 4. INFRASTRUKTURA

Infrastrukturni razvoj određen je prostornim uređenjem na državnoj, županijskoj i lokalnoj razini. Kako su prirodne vrijednosti većinom u državnom vlasništvu ključni je utjecaj države na upravljanje i moguću raspodjelu novca od poljoprivrednog zemljišta, šuma, voda i mineralnih sirovina.

Gradovi i općine na području posebne državne skrbi su time ograničeni u raspolaganju vlastitim prirodnim vrijednostima i razvoju infrastrukture. Donekle bi učinkovitijem korištenju zemljišta doprinosilo i provođenje programa raspolaganja poljoprivrednim zemljištem u vlasništvu države putem jedinica lokalne samouprave.

Razvoj prometnog sustava određen je povoljnim položajem područja posebne državne skrbi kroz koje prolaze važni prometni koridori.

Željeznički promet je od posebne važnosti za ova područja kao, često, jedini oblik prijevoza na ovim područjima i posebno je važan za gorski i južni dio područja posebne državne skrbi.

Cestovni promet odvija se prvenstveno mrežom lokalnih, županijskih i državnih cesta i djelomično autocestom.

Poseban značaj ima javni cestovni prijevoz za ukupnu kakvoću življenja na područjima posebne državne skrbi koji se, u većini, odvija kao prijevoz na temelju koncesija prijevoznicima. Nedostatak prijevoznika, nesređenost sustava i nepovezanost linija stvara opterećenje cestovnog prometa i više troškove prijevoza stanovništva nego što bi trebalo. Kao rješenje moguće je zajedničko ulaganje države, gradova i općina u izgradnju integriranog sustava željezničkog i cestovnog, gdje bi se više koristio željeznički promet, gdje je to moguće, a na uštrb cestovnog, što je od velikog značaja za ova područja koja su u velikoj mjeri prometno izolirana.

Sustav poštanskog prometa na području posebne državne skrbi činio je veći broj poštanskih ureda u većim naseljima, da bi, provedenim restrukturiranjem Hrvatske pošte d.o.o, danas taj broj bio značajno smanjen.

Razvoj telekomunikacija značajan je zbog razvoja gospodarstva i podizanje kvalitete života, a što je uvjetovano bržim protokom i dostupnosti informacija. Nepokretna (fiksna) telefonska mreža je u velikoj mjeri obnovljena dok najveći rast pretplatnika čine komunikacije u pokretnoj mreži. Osnovna obilježja razvoja telekomunikacije proteklih godina uz brzi razvoj pokretnih komunikacija je i porast internet prometa i uvođenje računala u sva područja ljudskog djelovanja.

Gospodarenje vodama u Republici Hrvatskoj, a tako i na području posebne državne skrbi, je u nadležnosti javnog poduzeća Hrvatske vode d.o.o., a gradovi i općine u skladu sa zakonom propisanim poslovima u svojoj nadležnosti brinu o vodogospodarskom sustavu na svom području.

Stanje vodoopskrbe je zadovoljavajuće i većina stanovništva ima rješenu vodoopskrbu, a preostali dio stanovništva posebice ruralnih područja opskrbljuje se putem manjih lokalnih vodovoda. Vrlo nepovoljno je to što većina stanovništva, pa i u

većim gradovima, nema na zadovoljavajući način riješenu kanalizacijsku odvodnju i pročišćavanje otpadnih voda.

Veća iskoristivost vodnih potencijala prepoznaju se u ribarstvu, te u mogućem iskorištenju voda putem višenamjenskih malih hidroelektrana.

Gospodarenje vodama odnosi se na uređenje vodotoka i voda radi zaštite od poplava, odvodnje s melioracijskih površina, te zaštite od bujica i erozija. Pri tome valja graditi objekte koji bi služili za vodoopskrbu, obranu od poplava i za energetske korištenje voda.

Zaštita voda mora imati prioritet u odnosu na druge sadržaje u prostoru.

Energetsku situaciju na području posebne državne skrbi treba sagledavati u okviru cjelokupne energetske situacije Republike Hrvatske. Proizvodnja, prijenos i distribucija električne energije u Republici Hrvatskoj objedinjene su djelatnosti javnog poduzeća Hrvatska elektroprivreda d.d. Na području posebne državne skrbi postoje značajni izvori električne energije (hidroelektrane), a postoje i potencijali i već se djelomično i koriste novi izvori, posebno alternativni (vjetroelektrane).

Na područjima posebne državne skrbi se stvaraju znatne količine otpada i nepostojanje odgovarajućih odlagališta ukazuje na probleme u zbrinjavanju komunalnog i tehnološkog otpada, što osim ostalog otežava očuvanje crpilišta pitke vode koja su ugrožena podzemnim vodama.

Sukladno odredbama zakona i propisa na državnoj razini, gradovi i općine dužni su organizirati održavanje komunalnih objekata te trajno i kvalitetno obavljanje komunalnih djelatnosti:

- opskrba pitkom vodom, odvodnja i pročišćavanje otpadnih voda,
- javni prijevoz putnika,
- održavanje čistoće i odlaganje komunalnog otpada,
- održavanje javnih površina i nerazvrstanih cesta,
- tržnice na malo,
- održavanje groblja i pružanje pogrebnih usluga,
- obavljanje dimnjačarskih poslova,
- javna rasvjeta.

Navedene komunalne djelatnosti mogu se obavljati organiziranjem vlastite službe, osnivanjem ustanova ili trgovačkog društva s većinskim vlasništvom grada ili općine, ili na temelju ugovora o povjeravanju komunalnih poslova ili ugovora o koncesiji kojeg grad ili općina sklapaju s pravnom ili fizičkom osobom.

Prihodi iz kojih se izravno ili putem proračuna financira obavljanje komunalnih djelatnosti, te izgradnja objekata komunalne infrastrukture su cijena komunalne usluge, komunalna naknada, naknada za koncesiju, komunalni doprinos i naknada za komunalni priključak.

## 5. PREGLED GOSPODARSKOG STANJA

Područja posebne državne skrbi čini ukupnost svih gradova, općina i naselja koji imaju status posebne državne skrbi. Unatoč različitostima koje ova područja imaju i u svojim razvojnim potencijalima i gospodarskim vrijednostima, dijele određene zajedničke strukturne probleme. Tako se na velikom dijelu područja posebne državne skrbi, osim tranzicijskih problema kroz koje je prošlo ukupno hrvatsko gospodarstvo, dogodio i potpuni višegodišnji prestanak gospodarskih aktivnosti u vrijeme Domovinskog rata i okupacije i potpuna devastacija gospodarskih vrijednosti. Niska razina gospodarskih aktivnosti, ograničeni resursi, nepovoljna demografska i obrazovna struktura zajednički su problem u pokretanju intenzivnijeg razvitka područja posebne državne skrbi, i potrebno ih je sagledati kako bi se postojeće vrijednosti mogle optimalno iskoristiti.

### 5.1. Pokazatelji gospodarskih rezultata

Bruto domaći proizvod je glavni makroekonomski pokazatelj koji mjeri gospodarske rezultate kroz ukupnu vrijednost proizvoda i usluga stvorenih u jednoj godini i u Hrvatskoj je dostupan na nacionalnoj razini, a od 2001. godine provodi se eksperimentalni izračun regionalnog bruto domaćeg proizvoda na županijskoj razini. Kako pojedine jedinice područja posebne državne skrbi pripadaju različitim županijama, vrijednost bruto domaćeg proizvoda nije moguće procijeniti na razini ukupnog područja posebne državne skrbi.

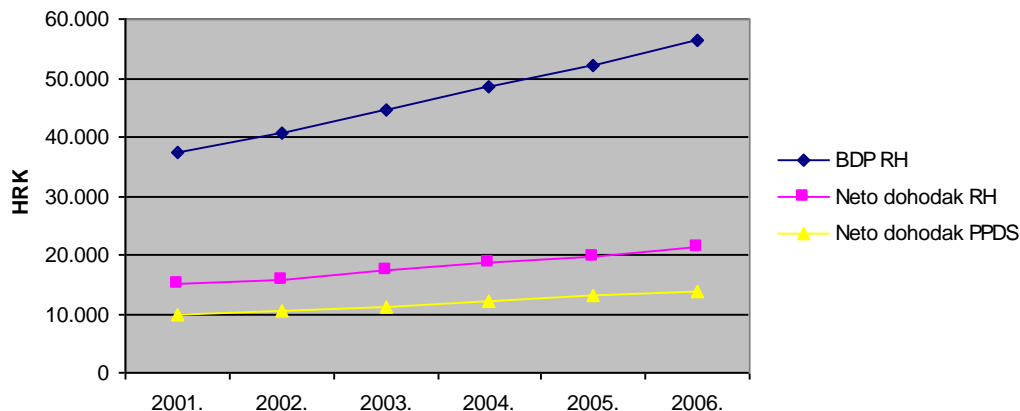
Stoga, kao pokazatelj gospodarskog rezultata donosimo ostvareni dohodak po stanovniku, uspoređujući razinu Republike Hrvatske i područja posebne državne skrbi. Za potrebe ove analize uzeli smo neto dohodak po osnovi rada, koji uključuje neto plaće zaposlenih, dohodak obrtnika i mirovine.

Na slijedećim grafikonima prikazan je odnos neto dohotka na razini Republike Hrvatske i područja posebne državne skrbi u odnosu na bruto domaći proizvod po stanovniku na razini RH za razdoblja od 2001. do 2006. godine te od 2007. do 2011. godine.

Neto dohodak, kako je prethodno definiran, promatrano na razini Republike Hrvatske od 2001. godine kada je iznosio 40% bruto domaćeg proizvoda rastao je sporije u odnosu na bruto domaći proizvod. Stoga je i njegov udio u bruto domaćem proizvodu u laganom padu, a od 2004. godine zadržava se na stalnom omjeru od 38% bruto domaćeg proizvoda.

Neto dohodak po stanovniku na području posebne državne skrbi daleko je niži u odnosu na hrvatski prosjek. Posljednjih godina prosječni ostvareni neto dohodak na području posebne državne skrbi na razini je 66% prosječnog neto dohotka RH. Od 2003. godine neto dohodak po stanovniku područja posebne državne skrbi čini tek 25% prosječnog hrvatskog bruto domaćeg proizvoda.

### BDP po stanovniku RH i neto dohodak po stanovniku RH i PPDS

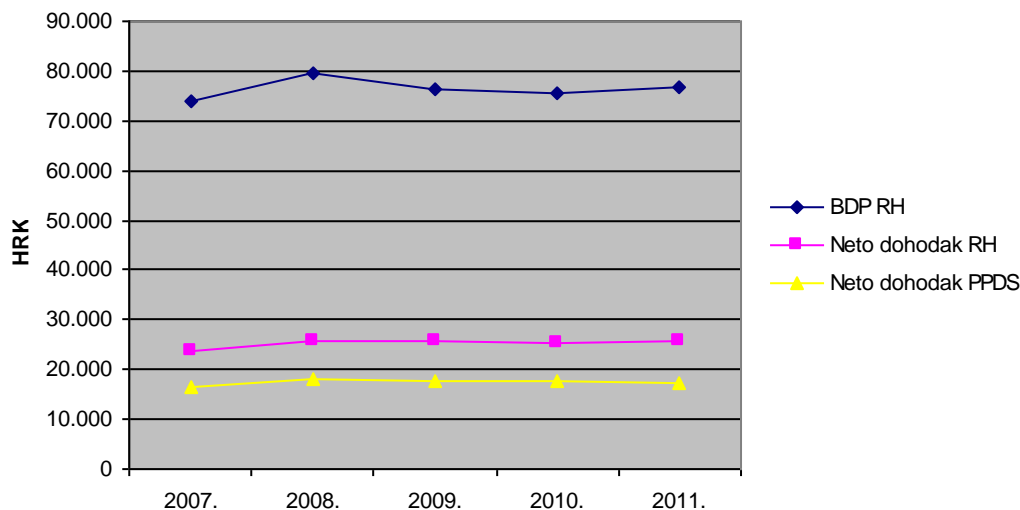


#### Napomena:

Podaci o neto dohotku po stanovniku, za RH i PPDS, izvedeni su na osnovu broja stanovnika prema Popisu 2001. za sve promatrane godine. Ova činjenica ne utiče značajno na odnos BDP-a i neto dohodaka u promatranom periodu jer izračun neto dohodaka na osnovu procjene broja stanovnika sredinom godine pokazuje najveće odstupanje od svega 0,12% u 2002. godini, a u pravilu je i manje.

Neto dohodak promatrano na razini Republike Hrvatske od 2007. godine kada je iznosio 32% bruto domaćeg proizvoda tijekom godina je stalno rastao u odnosu na bruto domaći proizvod, da bi 2011. godine dostigao 34% bruto domaćeg proizvoda. Neto dohodak po stanovniku na području posebne državne skrbi i u ovom promatranom razdoblju daleko je niži u odnosu na hrvatski prosjek. Prosječni ostvareni neto dohodak na području posebne državne skrbi u 2011. na razini je 67% prosječnog neto dohotka Republike Hrvatske. Od 2007. godine neto dohodak po stanovniku područja posebne državne skrbi čini tek 23% prosječnog hrvatskog bruto domaćeg proizvoda.

### BDP po stanovniku RH i neto dohodak po stanovniku RH i PPDS



Izvor: DZS; Ministarstvo financija - Porezna uprava, obrada Ured HGK Knin

**Tablica:** Ostvareni BDP i neto dohodak po stanovniku RH i područja posebne državne skrbi  
- u kunama -

	2001.	2002.	2003.	2004.	2005.	2006.
BDP po stanovniku RH	37.331	40.790	44.669	48.431	52.082	56.414
Neto dohodak po stanovniku RH	14.926	15.843	17.308	18.587	19.771	21.157
Neto dohodak po stanovniku PPDS	9.852	10.552	11.238	12.190	12.985	13.918
Stopa rasta BDP-a po stanovniku RH		1,09	1,10	1,08	1,08	1,08
Stopa rasta neto dohohotka po stanovniku PPDS		1,07	1,07	1,08	1,07	1,07
Stopa rasta neto dohohotka po stanovniku RH		1,06	1,09	1,07	1,06	1,07

	2007.	2008.	2009.	2010.	2011.
BDP po stanovniku RH	73.806	79.662	76.323	75.368	76.755
Neto dohodak po stanovniku RH	23.769	25.876	25.856	25.353	25.890
Neto dohodak po stanovniku PPDS	16.358	17.916	17.702	17.496	17.348
Stopa rasta BDP-a po stanovniku RH		1,08	0,96	0,99	1,02
Stopa rasta neto dohohotka po stanovniku RH		1,09	1,00	0,98	1,02
Stopa rasta neto dohohotka po stanovniku PPDS		1,10	0,99	0,99	0,99

Izvor: DZS; Ministarstvo financija - Porezna uprava, obrada Ured HGK Knin

**Napomena:**

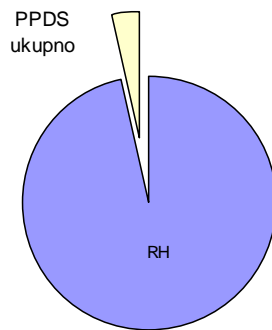
BDP je izračunat prema tekućim (stalnim) cijenama, a godišnji prosjek broja stanovnika izračunat je kao prosjek stanja 31.12. prethodne godine i 31.12. tekuće godine kako bi se postigao kontinuitet procjena broja stanovnika za godine prije Popisa 2011.

Podaci o neto dohotku po stanovniku, za RH i PPDS, izvedeni su na osnovu broja stanovnika prema Popisu 2011. za sve promatrane godine. Ova činjenica ne utječe značajno na odnos BDP-a i neto dohodka u promatranom periodu.

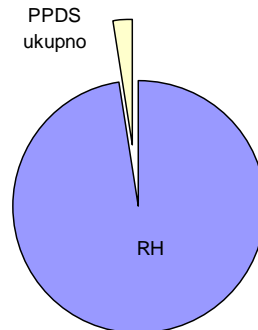
## 5.2. Vanjska trgovina područja posebne državne skrbi

Prema podacima Državnog zavoda za statistiku, udjel područja posebne državne skrbi u robnoj razmjeni Republike Hrvatske, promatrano kroz ukupni volumen trgovine, u 2011. godine bilo je 3% vrijednosti uvoza i izvoza Republike Hrvatske. Ovakav omjer izrazito je nepovoljan, uzmemo li u obzir značaj ovog područja u Republici Hrvatskoj, u smislu da na njega otpada oko 15% ukupnog stanovništva i 46% ukupne površine. Ipak, činjenica je da taj omjer posljednjih godina konstantno raste, primjerice u 2001. godine bio je 1,4%. Međutim ni takav uzlazni trend ne pokazuje bitno smanjenje nesrazmjera opsega robne razmjene područja posebne državne skrbi u odnosu na Republiku Hrvatsku.

Udio izvoza PPDS-a u ukupnom izvozu RH,  
2011. godine



Udio uvoza PPDS-a u ukupnom uvozu RH,  
2011. godine



Izvor: DZS, obrada Ured HGK Knin

Na gornjem grafičkom prikazu vidljiv je udio sudjelovanja područja posebne državne skrbi u ukupnom izvozu i uvozu Republike Hrvatske 2011. godine, prema podacima Državnog zavoda za statistiku. U ukupnom izvozu Republike Hrvatske 2011. godine u iznosu od 71.234.060.000 kuna, područja posebne državne skrbi su sudjelovala sa svega 2.758.789.000 kuna, odnosno 3,9 %. S druge strane, udio uvoza područja posebne državne skrbi od 2.987.671.000 kuna u ukupnom uvozu Republike Hrvatske od 121.036.155.000 čini tek 2,5% uvoza.

Za bolju ilustraciju analizirat ćemo opseg uvoza i izvoza područja posebne državne skrbi i ukupne Republike Hrvatske koji ostvaruju poduzetnici<sup>1</sup> i to zbirno za kategorije roba, proizvoda i usluga. Izvor ovih podataka su godišnji financijski izvještaji poduzetnika (GFI-POD) koje prikuplja FINA. Pod tvrtkama područja posebne državne skrbi ovdje podrazumijevamo isključivo trgovačka društva i obrtnike obveznike poreza na dobit koja imaju sjedište na područja posebne državne skrbi.

<sup>1</sup> Odnosi se na poduzetnike obveznike poreza na dobit (tvrtke i obrtnici obveznici poreza na dobit), prema obrađenim godišnjim financijskim izvještajima (GFI-POD) za 2011. god, koje prikuplja FINA.

Tablica: Poslovanje poduzetnika<sup>1</sup> i robna razmjena 2011.god.

	Broj poduzetnika	Broj zaposlenih	Ukupni prihodi (tis. kuna)	Prihodi od prodaje u inozemstvu (tis. kuna)	Uvoz (tis. kuna)	Pokrivenost uvoza izvozom (%)
<b>RH</b>	91.190	833.343	603.280.670	96.095.866	94.306.709	101,9
<b>PPDS</b>	4.494	38.458	17.826.888	2.653.884	1.905.852	139,3
<b>Udio područja posebne državne skrbi (%)</b>	4,9	4,6	3,0	2,8	2,0	

Izvor: FINA, obrada Ured HGK Knin

Kako je vidljivo iz gornje tablice, zastupljenost područja posebne državne skrbi u broju poduzetnika obveznika poreza na dobit i njihovih zaposlenika u 2011. godini je neproporcionalno niska, u odnosu na prostor i broj stanovnika područja posebne državne skrbi u Republici Hrvatskoj. Nadalje, u odnosu na ukupne prihode hrvatskih poduzetnika ovaj odnos je još nepovoljniji, tako da 4,9% poduzetnika sa područja posebne državne skrbi ostvaruje tek 3,0% ukupnih prihoda Republike Hrvatske. Promatramo li isključivo prihode ostvarene prodajom robe, proizvoda i usluga u inozemstvu, omjer je još i manji nepovoljniji u odnosu na kategoriju ukupnih prihoda i iznosi 2,8%. Pri tom prihodi od prodaje u inozemstvu čine približno 16% ukupnih prihoda Republike Hrvatske, a na području posebne državne skrbi je omjer nešto niži i iznosi 14,9%.

Dok za Republike Hrvatske pokazatelj pokrivenosti uvoza izvozom poduzetnika<sup>1</sup> obveznika poreza na dobit iznosi 101,9%, što znači da je ostvarena puna pokrivenost uvoza izvozom, na područja posebne državne skrbi taj pokazatelj od čak 139,3% govori o znatno većoj vrijednosti izvoza u odnosu na uvoz.

Podaci FINA-e i DZS-a različiti su u metodologiji prikupljanja i obuhvatu poslovnih subjekata i kategorija robne razmjene (roba, proizvodi i usluge).

Pokrivenost uvoza izvozom u robnoj razmjeni, prema podacima DZS-a, nepovoljnija je u odnosu na pokrivenost koju ostvaruju tvrtke i obrtnici obveznici poreza na dohodak za robu, proizvode i usluge, pa tako za Republiku Hrvatsku iznosi svega 58,9%, a za područja posebne državne skrbi 92,3%. To znači da djelatnosti uslužnog sektora bitno doprinose povoljnijem omjeru uvoza i izvoza i da su osobito značajne u vanjskotrgovinskim odnosima tvrtki područja posebne državne skrbi.

Prema strukturi izvoza po djelatnostima za 2011. godinu na području posebne državne skrbi najznačajniji prihodi od izvoza ostvareni su u prerađivačkoj industriji, djelatnosti pružanja smještaja, pripreme i usluživanja hrane, te poljoprivrede, šumarstva i ribarstva, zahvaljujući kojima se i ostvaruje puna pokrivenost uvoza izvozom na. Pri tom je važno napomenuti da se djelatnost pružanja smještaja, pripreme i usluživanja hrane, odnosno

turizam ne odnose značajnije na ukupna područja, već se radi o tek dvije izdvojene općine Dubrovačko-neretvanske županije na koje otpada gotovo 90% izvoza ukupnog područja posebne državne skrbi te djelatnosti.

Međutim, iako zbirni podaci za područja posebne državne skrbi govore o generalnoj pokrivenosti uvoza izvozom, bitno je napomenuti da se ne mogu donositi generalni zaključci kada su u pitanju gospodarski odnosi s inozemstvom. Područja posebne državne skrbi su teritorijalno raspršena područja, koja variraju i u prostornim i gospodarskim karakteristikama. Tako se mora uzeti u obzir da i ostvareni opseg vanjske trgovine, kolikogod bio neproporcionalan značaju ovog područja, zapravo se odnosi na manji broj centara.

Primjerice od 170 gradova i općina područja posebne državne skrbi, njih **25 ostvaruje više od 85% izvoza područja posebne državne skrbi**. Najveći gradovi i općine izvoznici su: Poličnik, Vukovar, Benkovac, Darda, Glina, Pakrac, Novska, Petrinja, Cestica, Beli Manastir, Oprisavci, Lipik, Oriovac, Vojnić, Grubišno Polje, Knin, Stankovci, Drniš, Suhopolje, Pakoštane, Petlovac, Otočac, Barilović, Gunja, Sirač.

Jednako tako, promatramo li uvoz na područja posebne državne skrbi, tek u **22 grada i općine se ostvaruje više od 80% vrijednosti uvoza područja posebne državne skrbi**. Najveći gradovi i općine uvoznici na područja posebne državne skrbi su: Vukovar, Poličnik, Darda, Petrinja, Drniš, Glina, Pakrac, Benkovac, Oriovac, Knin, Grubišno Polje, Beli Manastir, Ilok, Semeljci, Pakoštane, Erdut, Draž, Udbina, Vojnić, Sirač, Cestica i Gunja.

Značajno je napomenuti da su gradovi izvoznici ujedno i oni koji su najveći uvoznici, te da je u spomenuta 22 grada i općine gotovo 42% uvoza za potrebe prerađivačke industrije, a po 19% uvoze trgovci i poljoprivrednici. Razliku do ukupnog uvoza područja posebne državne skrbi za potrebe prerađivačke industrije od 49%, ukupnog uvoza trgovine te poljoprivrede, šumarstva i ribarstva od 23% čini uvoz ostalih 87% gradova i općina.

Za ilustraciju 35% ukupnog uvoza Republike Hrvatske otpada na prerađivačku industriju, dok je udio trgovine gotovo 48%. Udio poljoprivrede, šumarstva i ribarstva je zanemariv i iznosi svega 1,6%.

### 5.3. Fiskalni kapacitet gradova i općina

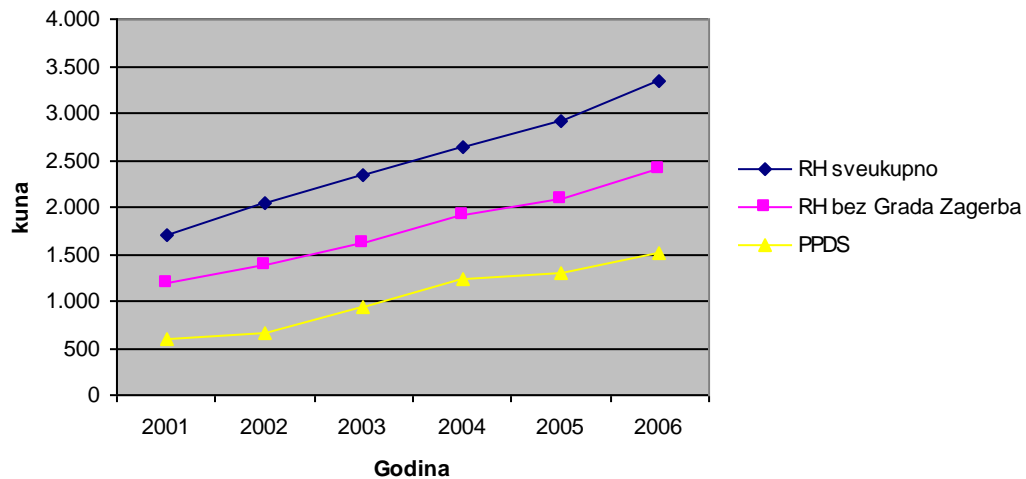
Fiskalni kapacitet jedinica lokalne samouprave bitna je odrednica njezinih razvojnih sposobnosti. Stoga smo analizirali porezne i financijske pokazatelje svih jedinica lokalne samouprave koje su obuhvaćene Zakonom o području posebne državne skrbi, i usporedili ih sa ukupnim nacionalnim pokazateljima. Kako Grad Zagreb zbog koncentracije velikih poslovnih subjekata uvelike mijenja nacionalni prosjek, analizirali smo i pokazatelje na razini RH isključujući Grad Zagreb. Time smo prikazali realniju sliku o razlikama jedinica lokalne samouprave sa statusom područja posebne državne skrbi od ostalih.

Premda podaci za pojedine jedinice značajno odstupaju od prosjeka, kako na razini RH tako i na razini područja posebne državne skrbi, zbirni podaci dovoljno su indikativni

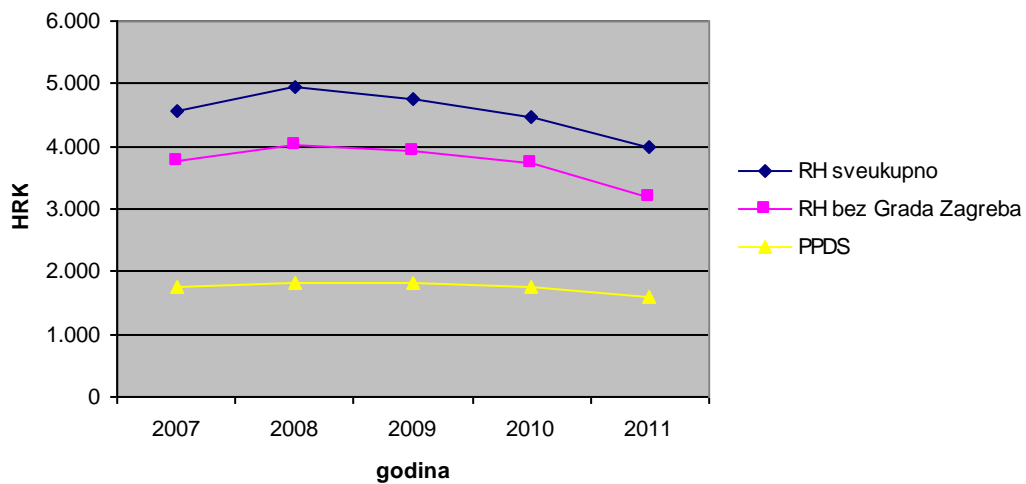
govorimo li o općim karakteristikama područja posebne državne skrbi i razvojnih mogućnosti jedinica sa statusom područja posebne državne skrbi.

Također, ostaje i napomena da postoje razlike i između grada i općine, kao osnovnih teritorijalnih i administrativnih kategorija, obzirom na njihov zadatak u opsegu i kvaliteti pružanja javnih usluga vlastitom stanovništvu.

**Tekući prihodi proračuna gradova i općina po stanovniku**



**Tekući prihodi proračuna gradova i općina po stanovniku**



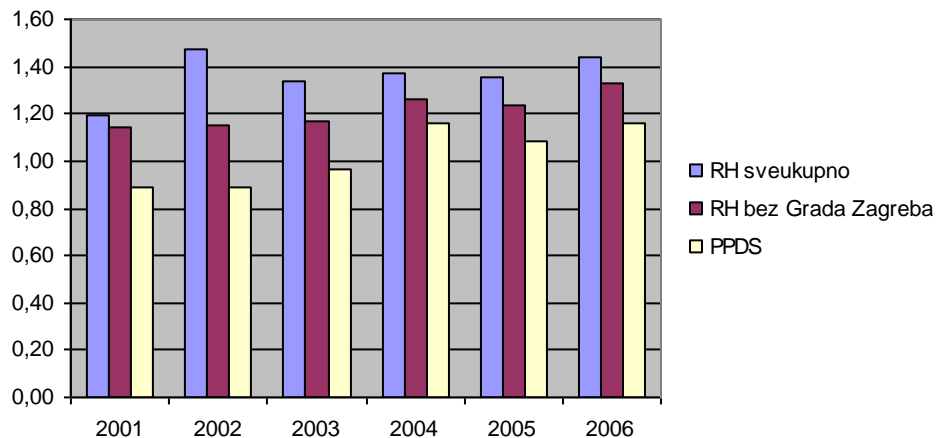
*Izvor: Ministarstvo financija, obrada Ured HGK Knin*

Na prethodnim grafikonima prikazan je odnos tekućih prihoda jedinica lokalne samouprave na razini Republike Hrvatske i područja posebne državne skrbi od 2001. do 2011.. Napravimo li usporedbu područja posebne državne skrbi sa Republikom Hrvatskom za posljednje dvije godine tekući prihodi gradova i općina područja posebne državne skrbi dostižu tek 47% odnosno 50% prihoda Republike Hrvatske, isključujući Grad Zagreb. Kada je riječ o tekućim rashodima ovaj odnos posljednje dvije godine

iznosi 62% odnosno 60%, čime govori o kvaliteti i dostupnosti javnih usluga na područja posebne državne skrbi.

Kada govorimo o fiskalnom kapacitetu jedinica lokalne samouprave osnovni je pokazatelj odnos tekućih prihoda i tekućih rashoda. Ovaj pokazatelj govori o sposobnosti grada/općine da financira svoje temeljne obveze i osigura funkcioniranje prema Zakonu o lokalnoj samoupravi, te da svojim proračunom osigura financiranje vlastitog razvoja.

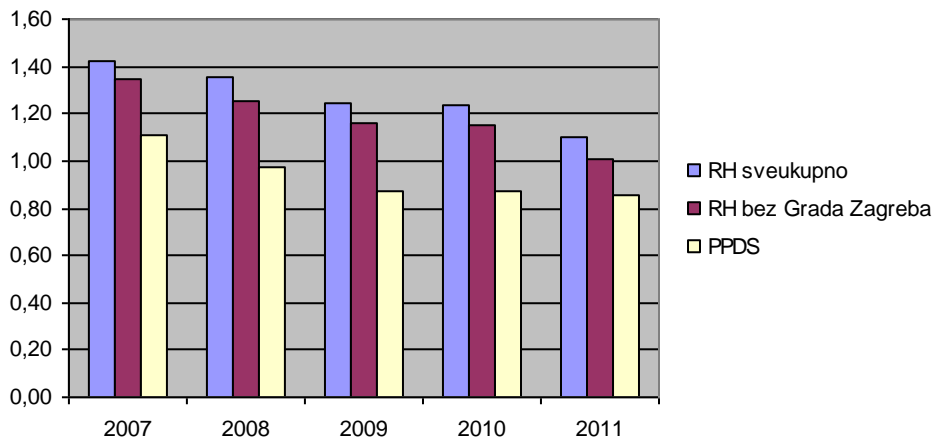
**Pokrivenost tekućih rashoda tekućim приходima gradova i općina, usporedba RH i PPDS-a**



Izvor: Ministarstvo financija, obrada Ured HGK Knin

Jedinice lokalne samouprave koje čine područja posebne državne skrbi, uzete kao cjelina, u period 2001. – 2011. godina konstantno ostvaruju daleko nepovoljniji omjer od nacionalnog prosjeka, čak i onda kad izuzmemo Grad Zagreb. Ukupno gledano, do 2004. godine nisu mogle pokriti niti svoje tekuće rashode bez dotacija središnje države da bi slijedeće tri godine pokazatelj bio iznad 1, što znači da su uspjele pokriti svoje temeljne obveze iz tekućih prihoda, ali omjer i dalje ostaje jednako nepovoljan u odnosu na razinu Republike Hrvatske, sa vrlo skromnim mogućnostima gradova i općina područja posebne državne skrbi da vlastitim snagama značajnije doprinesu financiranju razvojnih aktivnosti. U periodu od 2007. do 2011. konstantno ostvaruju daleko nepovoljniji omjer od nacionalnog prosjeka, čak i onda kad izuzmemo Grad Zagreb. Ukupno gledano, od 2008. godine jedinice lokalne samouprave područja posebne državne skrbi nisu mogle pokriti niti svoje tekuće rashode bez dotacija središnje države. Štoviše, taj omjer konstantno opada pa je 2011. godine dosegao tek 86% što znači da gradovi i općine područja posebne državne skrbi nemaju mogućnosti da vlastitim snagama doprinesu financiranju razvojnih aktivnosti.

**Pokrivenost tekućih rashoda tekućim приходima gradova i općina,  
usporedba RH i PPDS-a**

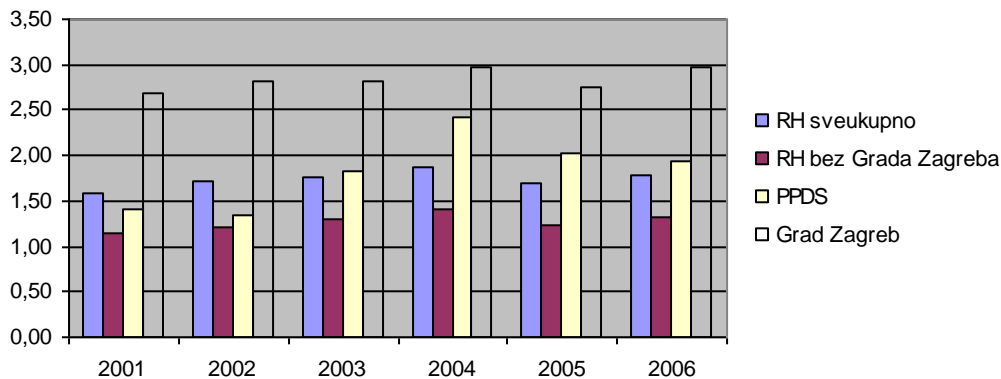


*Izvor: Ministarstvo financija, obrada Ured HGK Knin*

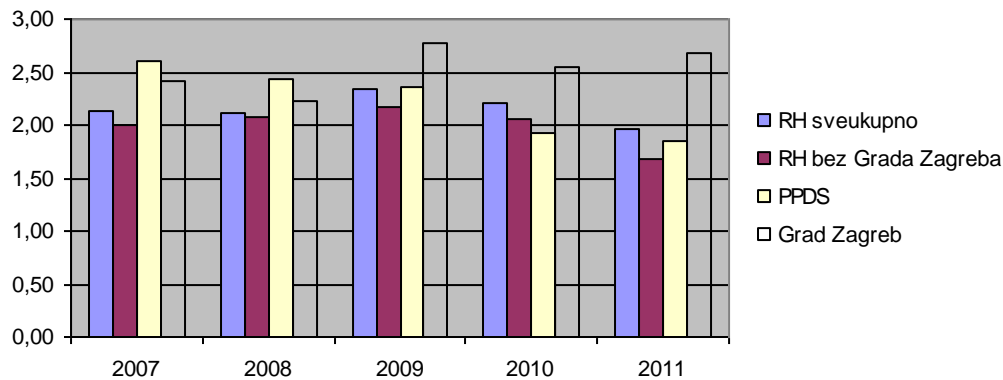
Sliku o financiranju gradova i općina daje i omjer poreznih i neporeznih prihoda. Tekući porezni prihodi uključuju sve porezne prihode, isključujući dotacije opće države. Neporezni prihodi uključuju prihode od imovine, administrativnih pristojbi i prihoda po posebnim propisima (komunalni i drugi doprinosi), te ostalih prihoda koji uključuju obavljanje poslova na tržištu i druge.

Kako je prikazano na slijedećem grafu, ovaj omjer izrazito je visok u Gradu Zagrebu, zbog koncentracije gospodarske aktivnosti, odnosno činjenice da je veliki broj tvrtki registriran u Zagrebu, koji onda i ostvaruje najveće udjele u porezu, bez obzira na lokacije u kojima tvrtka obavlja aktivnosti. Do 2003. godine gradovi i općine područja posebne državne skrbi su imale niži omjer poreznih i neporeznih prihoda u odnosu na ukupnu Republiku Hrvatsku, da bi od 2003. taj omjer bio viši sve do 2010. godine kada omjer opet pada.

**Omjer poreznih i neporeznih prihoda gradova i općina,  
usporedba RH i PPDS-a**



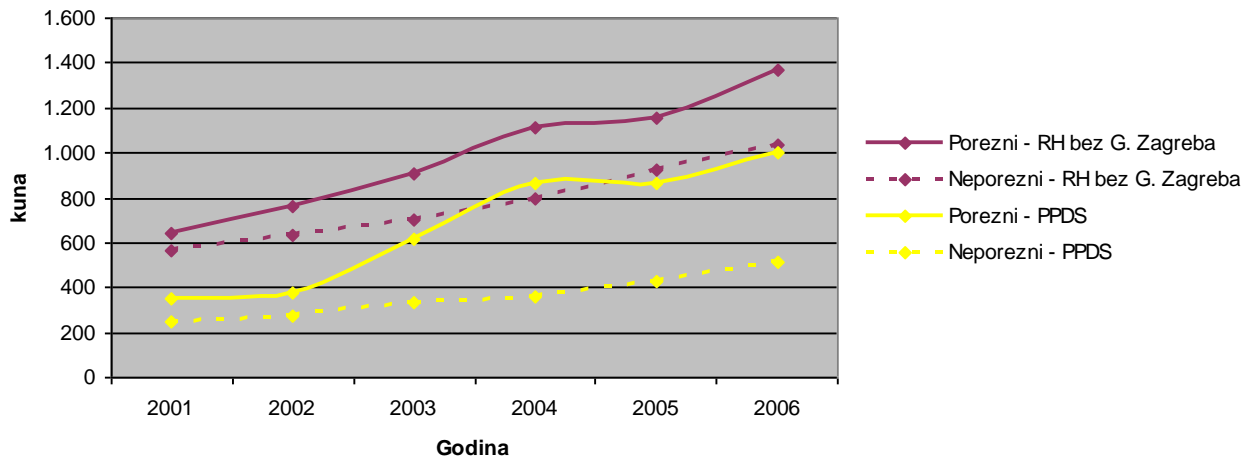
### Omjer poreznih i neporeznih prihoda gradova i općina, usporedba RH i PPDS-a



Izvor: Ministarstvo financija, obrada Ured HGK Knin

Nadalje, usporedili smo odnos poreznih i neporeznih prihoda po stanovniku, na razini Republike Hrvatske (isključujući Grad Zagreb) i područja posebne državne skrbi. Kako je prikazano na sljedećem grafu, prosječni ostvareni porezni prihodi u gradovima i općinama područja posebne državne skrbi od 2001. – 2007. godine dostižu najmanje 70% prihoda Republike Hrvatske. Paralelno, ostvareni neporezni prihodi na područja posebne državne skrbi još uvijek su niži od 50% prosjeka Republike Hrvatske.

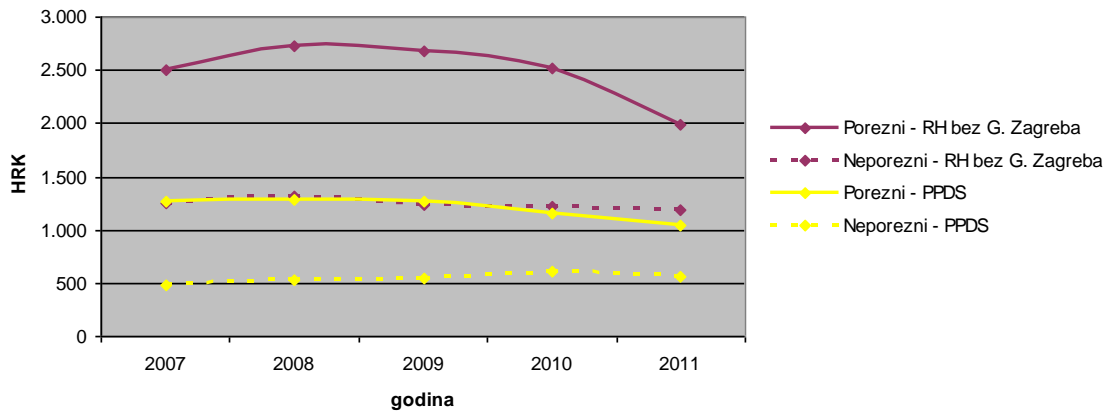
### Porezni i neporezni prihodi gradova i općina po stanovniku



Izvor: Ministarstvo financija, obrada Ured HGK Knin

Podaci za naredne godine su još lošiji. Kako je prikazano na sljedećem grafu, prosječni ostvareni porezni prihodi u gradovima i općinama područja posebne državne skrbi posljednjih godina jedva dostižu 50% prihoda Republike Hrvatske, a ostvareni neporezni prihodi na području posebne državne skrbi još uvijek su niži od 50% prosjeka RH.

**Porezni i neporezni prihodi gradova i općina  
po stanovniku**



*Izvor: Ministarstvo financija, obrada Ured HGK Knin*

Dakle, visoki omjer ostvarenih poreznih i neporeznih prihoda na području posebne državne skrbi nije rezultat većeg ubiranja poreznih prihoda, već slabijeg ostvarenja neporeznih prihoda od hrvatskog prosjeka.

Najznačajnija stavka neporeznih prihoda gradova i općina je stavka komunalnih doprinosa i drugih naknada utvrđenih posebnim zakonom. U zbroju proračuna svih gradova i općina RH (bez Grada Zagreba) udjel komunalne naknade čini više od 50% neporeznih prihoda. U zbroju proračuna gradova i općina područja posebne državne skrbi njen udio je manji od 37% (2001. – 2006.) da bi od 2007. godine skočio preko 46%.

**Tablica 6:** Udjel komunalnih doprinosa u neporeznim prihodima gradova i općina (%)

	2002	2003	2004	2005	2006
<b>RH</b>	51,3	51,4	54,0	56,3	52,9
<b>RH bez Grada Zagreba</b>	52,3	52,3	54,8	55,1	55,1
<b>PPDS</b>	36,4	34,7	37,3	36,9	36,8

	2007	2008	2009	2010	2011
<b>RH</b>	52,7	54,2	52,9	51,4	52,5
<b>RH bez Grada Zagreba</b>	52,7	52,6	50,8	47,5	49,4
<b>PPDS</b>	46,9	46,0	49,3	48,2	48,6

*Izvor: Ministarstvo financija, obrada Ured HGK Knin*

Manji udjel ove stavke uzrok je dodatnom zaostajanju neporeznih prihoda gradova i općina područja posebne državne skrbi za nacionalnom razinom.

#### 5.4. Usporedba gospodarske strukture u segmentu poslovanja tvrtki

Usporedbu gospodarske strukture u segmentu poslovanja tvrtki odnosno trgovačkih društava donosimo stavljajući u odnos prosječne veličine pokazatelja na dvije razine: sva trgovačka društva registrirana u RH i trgovačka društva registrirana na području posebne državne skrbi. U skladu s tim pokazatelji obrađeni u nastavku, poput broja zaposlenih, podjele prema djelatnostima i rezultata poslovanja, ne odnose se na sve tvrtke koje obavljaju djelatnost na području posebne državne skrbi, već na one čije sjedište je na području posebne državne skrbi, neovisno o mjestu/mjestima u kojima obavljaju djelatnost.

Kako je već ranije u tekstu navedeno, od 91.190 poduzetnika koja su poslovala u 2011. godini, njih svega 4.494, odnosno 4,9% registrirano je na području posebne državne skrbi. Pri tom su na razini Republike Hrvatske zapošljavali ukupno 833.343 djelatnika, dok ih je na području područja posebne državne skrbi radilo 38.458, odnosno 4,6% od ukupnog broja.

Ovako veliki nesrazmjer u broju tvrtki na razini velikog dijela Hrvatske koju obuhvaća područje posebne državne skrbi i ukupnog broja tvrtki prate i određeni pomaci u strukturi gospodarskih djelatnosti i veličini tvrtki.

Najzastupljenija djelatnost u Hrvatskoj, gledano po broju poduzetnika jest trgovina, gdje ih je registrirano 28,6%, odnosno 25,3% na području posebne državne skrbi. Istovremeno udio zaposlenih u ovoj djelatnosti na razini Republike Hrvatske bio je 22,2%, odnosno 15,2% na području posebne državne skrbi, što ovu djelatnost čini drugom po broju zaposlenih radnika na obje razine, jer se pretežito radi o malim tvrtkama.

Prerađivačka industrija je djelatnost koja je na razini Republike Hrvatske tek na četvrtom mjestu sa 11,8% registriranih poduzetnika, iza stručnih, znanstvenih i tehničkih djelatnosti, te građevinarstva, ali sa 27,5% zaposlenih, čime je po značaju daleko iznad ovih djelatnosti. Na području posebne državne skrbi je pak prerađivačka industrija na drugom mjestu po broju tvrtki, ali sa većim udjelom zaposlenih od 32,8%.

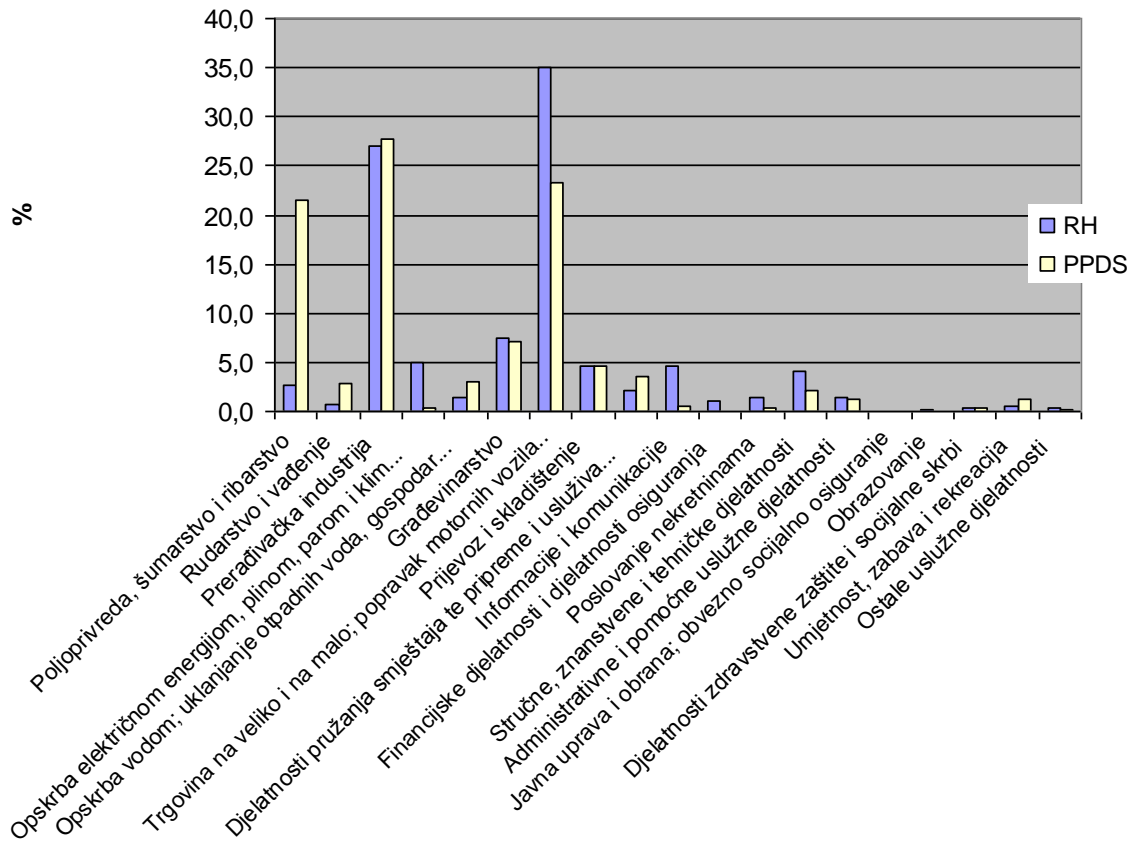
Najveću razliku područja posebne državne skrbi u odnosu na Republiku Hrvatsku čini značaj poljoprivrede, šumarstva i ribarstva. Dok je na nacionalnoj razini ova djelatnost zastupljena sa svega 1,8% poduzetnika i 3,3% zaposlenih, na području posebne državne skrbi je to vrlo značajna djelatnost sa 8,3% poduzetnika te 13,9% zaposlenih i zauzima značajno treće mjesto po zaposlenosti na tom području.

Nadalje, struktura gospodarstva izražena udjelom pojedinih djelatnosti u ukupnim prihodima ne prati strukturu gospodarstva gledanu kroz broj zaposlenih u pojedinim djelatnostima, iako je taj nesrazmjer prisutan i na nacionalnoj razini i na razini područja posebne državne skrbi.

Analizirajući podatke za 2011. godinu najveći broj zaposlenih je u prerađivačkoj industriji na razini Republike Hrvatske, a daleko najviše prihoda ostvaruje trgovina 35,0%, a na području posebne državne skrbi su ipak najviši prihodi u prerađivačkoj industriji 27,8%, a trgovina je na drugom mjestu sa 23,2%.

Najveća razlika u strukturi djelatnosti na dvije promatrane razine postoji zbog udjela poljoprivrede, a udio u ukupnim prihodima ove djelatnosti prati omjer koji je postojao u broju zaposlenih.

**Usporedba djelatnosti po udjelima u ukupnim prihodima na razini RH i PPDS-a u 2011.g.**



## 5.5 Zaključci gospodarskog stanja

Na osnovu obrađenih i prije iznesenih podataka i pokazatelja mogu se sažeti slijedeći zaključci o stanju na područjima posebne državne skrbi u republici Hrvatskoj:

- rast broja poduzetnika, sa 3.678 (4,7% RH) u 2006. na 4.494 (4,9% RH)
- pad broja zaposlenih, sa 39.140 (4,5% RH) u 2006. na 38.458 (4,6% RH)
- ukupan prihod 2006. godine je iznosio 2,8%, a 2011. je iznosio 3% prihoda RH
- netto dohodak je prethodnih godina iznosio oko 67% u odnosu na RH
- vrijednost robne razmjene sa inozemstvom je 2006. godine iznosila 2,8%, a 2011. godine 3% u odnosu na RH

Potrebno je naglasiti da je u robnoj razmjeni područja posebne državne skrbi sa inozemstvom izvozna komponenta robne razmjene veća od uvozne, pokrivenost uvoza izvozom bila je 109,8% (2006. godina), odnosno 139,3% (2011. godina).

Kada je riječ o strukturi gospodarstva mogu se izvući slijedeći zaključci:

- na područjima posebne državne skrbi najzastupljenija je trgovina (30%), kao i u Republici Hrvatskoj, ali sa znatno manje zaposlenih, 19% prema 31%,
- značajna je zastupljenost prerađivačke industrije (2. na području posebne državne skrbi, 3. u Republici Hrvatskoj) sa 13%, odnosno sa 32% zaposlenih,
- potrebno je naglasiti značajnu zastupljenost poljoprivrede, lova i šumarstva (11% tvrtki i 14% zaposlenih). Podaci za Republiku Hrvatsku su 2% tvrtki i 3% zaposlenih.

Isto tako, moraju se naglasiti i slijedeće činjenice:

- nepovoljan broj zaposlenih i visina investicija obzirom na broj stanovnika, a pogotovo površinu,
- stopa rasta zaposlenih veća od prosjeka RH (28% prema 25%), ali u ukupnom broju to je svega 0,38% novih radnih mjesta u RH,
- rast investicija nepovoljan u odnosu na RH, 270% prema 400%,
- veći dio ulaganja otpada na infrastrukturu, a bitno niža u gospodarstvo.

## 6. ZAKLJUČAK

Razvoj područja posebne državne skrbi treba bazirati na okolnostima koje ga određuju. Dakle, tu je riječ o analizi snaga i razvojnih prilika, odnosno, slabosti i prijetnji (SWOT analiza).

SNAGE	SLABOSTI
<ul style="list-style-type: none"> <li>• Povoljan zemljopisni položaj</li> <li>• Prirodni resursi</li> <li>• Ekološki čisto područje</li> <li>• Bogata prirodna i kulturna baština</li> <li>• Prepoznavanje potreba za promjenama</li> <li>• Uključivanje lokalnih institucija</li> <li>• Potencijali područja</li> <li>• Poticajna sredstva</li> <li>• Blizina obale</li> <li>• Prometna važnost</li> <li>• Veliki izvori prirodne vode</li> <li>• Plodno tlo</li> <li>• Privlačan prostor za naseljavanje</li> <li>• Izgrađena infrastruktura</li> </ul>	<ul style="list-style-type: none"> <li>• Nepostojanje razvojne strategije</li> <li>• Neriješeni imovinsko pravni odnosi</li> <li>• Praćenje gospodarstva</li> <li>• Loša privatizacijska i stečajna politika</li> <li>• Kapital dostupan samo preko banaka</li> <li>• Neiskorištenost turističkih kapaciteta</li> <li>• Nedostatak suradnje među institucijama</li> <li>• Struktura nezaposlenih</li> <li>• Stručni kadrovi</li> <li>• Niska razina svijesti o gospodarenju otpadom</li> <li>• Lokalna cestovna mreža</li> <li>• Mentalitet, loše radne navike</li> <li>• Siva ekonomija, iskrivljen sustav vrijednosti</li> <li>• Neprilagodavanje promjenama u okruženju</li> <li>• Političke borbe</li> </ul>
PRILIKE	PRIJETNJE
<ul style="list-style-type: none"> <li>• Decentralizacija upravljanja razvojem</li> <li>• Uključivanja u gospodarska udruženja</li> <li>• Poticajna sredstva Ministarstava</li> <li>• Obrazovni programi Ministarstava</li> <li>• Geoprometni položaj</li> <li>• Međudržavna granica</li> <li>• Razvoj turizma - ruralni, prirodni i sportski turizmom</li> <li>• Povećanje potražnje za zdravom hranom</li> <li>• Obnovljivi izvori energije</li> <li>• Povezivanje obale i unutrašnjosti radi međusobnog gospodarskog razvoja</li> <li>• Prekogranična suradnja</li> </ul>	<ul style="list-style-type: none"> <li>• Privatizacija i neprovođenje stečajeva</li> <li>• Nepostojanje strategije razvoja</li> <li>• Nepostojanje investicijske politike</li> <li>• Neprovođenje zakona i propisa vezanih za regionalni zakon</li> <li>• Nedostupnost financijskih sredstava radi garancija</li> <li>• Nedefiniran položaj</li> <li>• Iseljavanje radno aktivnog stanovništva</li> <li>• Održavanje kvalitete školstva, zdravstva i kulture</li> <li>• Lokalni politički oportunitizam ugrožava stabilnost i dugoročne razvojne ciljeve</li> </ul>

Najvažnije snage područja posebne državne skrbi su zemljopisni položaj u Republici Hrvatskoj i prirodne vrijednosti kao jaki razvojni potencijali.

Najvažnije slabosti su neučinkovito korištenje prirodnih vrijednosti što je velikim dijelom posljedica nepostojanja razvojnih strategija i neusklađenost djelovanja na svim razinama.

Prilike se povezuju sa procesima koji omogućuju da se snage područja posebne državne skrbi na pravi način iskoriste.

Prijetnje se ogledaju u nepostojanju strategija razvoja.

Na osnovu svega toga može se umjesto nekog zaključka utvrditi slijedeće:

- prirodne vrijednosti nisu iskorištene,
- razvojne prilike su velike i treba ih iskoristiti,
- razvoj pojedinih djelatnosti se, u većini slučajeva, odvija stihijski,
- slabosti su ponajprije prisutne zbog neorganiziranosti i nerada,
- potrebna je promjena na svim razinama.

## II. RAZVOJ

### 1. CILJEVI RAZVOJA

Razvoj područja posebne državne skrbi mora se bazirati na položaju tih područja u Republici Hrvatskoj, pojedinačno po svakoj županiji, i na raspoloživim sredstvima. Bez obzira na temeljno i strateško opredjeljenje - ubrzanje gospodarskog rasta preko općih ciljeva, tj. otvorenosti prema okruženju, jačanju pravne države, ekoloških vrijednosti, decentralizaciji,..., mora se doći i do razvoja gospodarskih odnosa kao zaokružene cjeline sveukupnog razvoja. Ciljevi razvoja moraju se podrediti svim aspektima života na tim područjima i oni su podijeljeni na:

1. Ciljevi prostora,
2. Ciljevi prirodnih vrijednosti
3. Ciljevi zaštite okoliša
4. Ciljevi demografskog razvoja
5. Ciljevi razvoja infrastrukture
6. Ciljevi gospodarskog razvoja
7. Ciljevi financijskog sustava

#### 1.1 Ciljevi prostora

Osnovni ciljevi prostornog razvoja je usklađivanje razvoja područja posebne državne skrbi sa razvijenijim gradovima najprije u pojedinim županijama, a potom i na državnoj razini pri čemu bi manji gradovi bili nositelji razvoja iz čega se da iščitati nastojanje za ravnomjernijim razvojem i do najnerazvijenijeg, rijetko naseljenog, ruralnog prostora. Pri tome se mora voditi računa o očuvanju seoskih prostora, prirodnih i kulturnih vrijednosti, uređenjem da bi došlo do unapređenja sadržaja u prostoru čime bi došlo do povećanja atraktivnosti prostora za naseljavanje i investicije.

#### 1.2 Ciljevi prirodnih vrijednosti

Ciljevi prirodnih vrijednosti trebaju težiti ka racionalnom korištenju budući se smatraju osnovom opstanka područja posebne državne skrbi i odnose se na gospodarsko korištenje i ekologiju. Racionalno i učinkovito korištenje voda (vodoopskrba, navodnjavanje, proizvodnja energije – naglasak na malim hidroelektranama), šuma (poboljšanje gospodarenja – posebno u privatnim šumama, komercijalizacija sporednih šumskih proizvoda), mineralnih sirovina (kontrolirana eksploatacija – kamen, šljunak i pijesak, glina,...), zemljišta (spriječiti neorganiziranu gradnju) i turističkih resursa (stvaranje prepoznatljivih turističkih marki ovisno o području) predstavlja osnovu razvoja područja posebne državne skrbi.

### 1.3 Ciljevi zaštite okoliša

Ciljevi zaštite okoliša su očuvanje i zaštita ekoloških funkcija prirodnih vrijednosti, biološke raznolikosti prirodnih zajednica i životinjskih vrsta. Naglasak posebno treba dati na zaštiti i racionalnom korištenju pitke vode koje nedostatak može proizvesti ograničenje razvoja.

### 1.4 Ciljevi demografskog razvoja

Ciljevi demografskog razvoja su porast ukupnog broja stanovništva kao rezultat demografskih kretanja, porast broja radnih mjesta, ublažavanje prostorne demografske različitosti urbanih i ruralnih prostora, usklađivanje demografskog i gospodarskog razvoja sa ostatkom područja županija koja nisu u sastavu područja posebne državne skrbi.

### 1.5 Ciljevi razvoja infrastrukture

Ciljevi razvoja infrastrukture očituju se u razvoju prometne infrastrukture (poboljšanje prometne povezanosti, obnova i sanacija cestovnih prometnica – posebno županijskih, modernizacija željezničkog prometa sa naglaskom na intermodalni promet), poštanskog prometa i telekomunikacija, energetskog sustava (plinifikacija, obnovljivi izvori energije – posebno voda) i vodoopskrbe (sanacija mreža, navodnavanje).

### 1.6 Ciljevi gospodarskog razvoja

Inzistiranje na razvoju gospodarstva i gospodarskih odnosa mora biti prioritet i tome se moraju podrediti strategija, programi i projekti i prilagoditi skup politika i mjera za provođenje.

Strateški ciljevi razvoja gospodarstva su:

- povećanje broja poslovnih subjekata i povećanje broja zaposlenosti,
- aktiviranje neiskorištenih industrijskih objekata koji su u stečajnom postupku ili postupku likvidacije,
- organiziranje institucija za gospodarstvo i stvaranje poduzetničke infrastrukture,
- izobrazba poduzetnika, povećanje broja stručnih, osobito upravljačkih kadrova,
- povezivanje subjekata unutar malog gospodarstva, kao i s velikim gospodarskim subjektima radi zajedničkog i uspješnijeg nastupa na domaćem i stranom tržištu,
- promjena strukture djelatnosti malog gospodarstva (smanjenje udjela trgovine, povećanje udjela proizvodnih djelatnosti, prometa, turizma i raznih uslužnih djelatnosti),
- razvoj gospodarstva temeljiti na iskorištavanju postojećih prirodnih vrijednosti (osobito potencijala za razvoj poljoprivrede, turizma) i to:
  1. poticati tehnološki razvoj i povećanje konkurentnosti postojećih proizvodnih subjekata,
  2. poticati otvaranje novih proizvodnih subjekata,

### 3. utjecati na promjenu strukture aktivnog stanovništva.

- povećanje financijske stabilnosti i strukture jeftinijih izvora financiranja, povećanje štednje – osiguranje domicilnog kapitala, povećanje priljeva kapitala iz okruženja.

Rezultat i konačni cilj koji se ukupnim razvojem gospodarstva želi postići je povećanje ukupne razine društvenog proizvoda (u masi i po stanovniku).

Prilikom realizacije navedenog neophodno je posvetiti posebnu pažnju primjeni načela zaštite okoliša.

Posebno treba naglasiti važnost razvoja poljoprivrede koja je određena stanjem, tradicijskim, društveno–gospodarskim i zemljopisnim obilježjima prostora područja posebne državne skrbi pri čemu je cilj stvaranje tržišno usmjerene poljoprivrede vodeći računa o održivom razvoju. U tom cilju je potrebno prvenstveno poboljšati uvjete života na selu, te poticati održivu i ekološku poljoprivredu koja predstavlja veliku razvojnu šansu područja posebne državne skrbi.

#### 1.7 Ciljevi financijskog sustava

Cilj financijskog sustava treba biti povećanje ukupnog dohotka koji će se postići preko stvaranja poduzetničke klime za privlačenje investicija uz gospodarsko integriranje područja posebne državne skrbi u ostatak RH.

## 2. POTICANJE RAZVOJA

### 2.1 Razvojna načela

Načela kojih bi se trebala držati područja posebne državne skrbi u poticanju razvoja, a pri tome prilagođavajući se strategiji razvoja Republike Hrvatske, su:

- decentralizacija,
- prirodne vrijednosti,
- okruženje,
- održivi razvoj.

Razvojno usmjerenje podrazumjeva se kao dogovor subjekata područja posebne državne skrbi (općine, gradovi, županije, institucije, trgovačka društva, stanovništvo, ...) o dugoročno usmjerenim aktivnostima prema stvaranju ponude područja posebne državne skrbi. Treba težiti razvoju u uvjetima decentralizacije oslanjajući se na vlastite snage i vrijednosti i preuzimajući punu odgovornost uz suradnju sa okruženjem, što bi rezultiralo promjenom pravila ponašanja i stvaranja novih vrijednosti.

Pri tome posebno treba voditi računa o stvaranju strateških dokumenata preko kojih se moraju dostići mjerljivi učinci. Ipak, izrada dokumenata nije jednokratni posao već neprestana promjenjiva i prilagodljiva aktivnost usmjerena ka analizama i provjerama učinaka kroz određeni period.

## 2.2 Razvojna područja

Na osnovu svega navednog, a posebno vodeći brigu o razvojnim čimbenicima izdvajaju se slijedeća područja koja bi trebala biti nositelji dugoročnog razvoja područja posebne državne skrbi:

- prirodne vrijednosti (poljoprivreda, vode, šume, mineralne sirovine),
- turizam,
- srednje i veliko gospodarstvo,
- gospodarska infrastruktura,
- energetika (obnovljivi izvori energije),

Iskorištavanje prirodnih vrijednosti mora biti strateško opredjeljenje područja posebne državne skrbi neovisno o problemima koji su i van ovih područja, a značajno utječu na razvoj.

Turizam je dio gospodarske aktivnosti sa velikim mogućnostima razvoja i predstavlja poveznicu svih prije spomenutih nositelja dugoročnog razvoja.

Srednje i veliko gospodarstvo, za razliku od općeg opredjeljenja ka malom gospodarstvu, predstavlja se kao strateška organizacijska značajka razvoja u cilju povećanja zapošljavanja, privlačenja stanovništva, povećanja proizvodnosti sa naglaskom na izvoz.

Gospodarska infrastruktura podrazumjeva se kao dugoročni nositelj razvoja temeljenog na iskorištavanju prirodnih resursa kroz decentralizaciju vlasništva države.

Energetika kao visoko rastuća potreba koja se u velikoj mjeri može pokriti sa ovih područja.

U slijedećim tabelama su prikazana razrada djelovanja razvojnih područja i racionalna očekivanja.

Početak svega je razvojna ambicija, odnosno do nekog budućeg stanja, vizije, preko ostvarivih ciljeva identificiraju se rezultati kojih nema bez programa (osnova provedbe strategije i doseganja ciljeva). A sve to se postiže preko aktivnosti uz pretpostavke koje su bitne za realizaciju strategije.

## RAZVOJNO PODRUČJE – PRIRODNE VRIJEDNOSTI

<b>VIZIJA</b>	Iskorištavanjem postojećih prirodnih vrijednosti kao osnove za razvoj, stvaraju se nove vrijednosti u skladu sa zakonitostima održivog razvoja.
<b>CILJEVI</b>	<ol style="list-style-type: none"> <li>1. Racionalno i učinkovito korištenje</li> <li>2. Strukturne promjene gospodarenja - plansko</li> <li>3. Podizanje kvalitete življenja</li> <li>4. Zaustavljanje iseljavanja i novo naseljavanje</li> <li>5. Stvaranje tržišnih marki ovisno o području</li> <li>6. Povećanje dodane vrijednosti</li> </ol>
<b>REZULTATI</b>	<ol style="list-style-type: none"> <li>1. Okrupljavanje poljoprivrednog zemljišta</li> <li>2. Iskorišten vodni potencijal za proizvodnju energije</li> <li>3. Povećan je udio uređenog zemljišta</li> <li>4. Komercijalizacija gospodarenja šumama</li> <li>5. Kontrilirana eksploatacija mineralnih sirovina</li> <li>6. Infrastrukturno opremljen ruralni prostor</li> <li>8. Sustav kreditiranja i poticaja prilagođen potrebama</li> <li>9. Uvedena nova znanja u upravljanje prirodnim vrijednostima</li> </ol>
<b>PROGRAMI</b>	<ol style="list-style-type: none"> <li>1. Rješavanje imovinsko-pravnih odnosa</li> <li>2. Komasacija i okrupnjavanje</li> <li>3. Uređenje poljoprivrednih površina</li> <li>4. Gospodarenje šumama</li> <li>5. Razvoj poduzetništva</li> <li>6. Ekološka proizvodnja</li> <li>7. Izgradnja infrastrukture</li> <li>8. Obnova zadrugarstva</li> <li>9. Povratak stanovništva u ruralna područja</li> <li>10. Stručno osposobljavanje stanovništva</li> </ol>
<b>AKTIVNOSTI</b>	<ol style="list-style-type: none"> <li>1. Sređivanje zemljišnih knjiga</li> <li>2. Provođenje programa prava korištenja državnog zemljišta</li> <li>3. Prenamjena zemljišta</li> <li>4. Izrada programa iskorištavanja prirodnih vrijednosti</li> <li>5. Izgradnja kapaciteta za lakše gospodarenje</li> <li>6. Promocija zadrugarstva</li> <li>7. Razrada programa i kriterija dodjele novčanih poticaja</li> <li>8. Organiziranje seminara, edukacija i specijaliziranih tečajeva</li> <li>9. Stipendiranje obrazovanja</li> <li>10. Stimuliranje i financiranje projekata</li> </ol>
<b>PRETPOSTAVKE</b>	<ol style="list-style-type: none"> <li>1. Makroekonomsko okruženje je stabilno</li> <li>2. Razvojna politika države je dugoročna</li> <li>3. Stanovništvo sudjeluje i usuglašuje se sa strateškim odrednicama razvoja</li> <li>4. Visok je stupanj koordinacije svih subjekata u provedbi strateških opredjeljenja</li> <li>5. Provođenje procesa decentralizacije</li> </ol>
<b>RAZDOBLJE</b>	2015. – 2020.
<b>IZVORI SREDSTAVA:</b>	Općinski, gradski i županijski proračuni, državni proračun, fondovi RH, EU fondovi i inozemna sredstva
<b>PRAĆENJE PROVEDBE:</b>	Općine, gradovi i županije, Vlada i Ministarstva RH,

## RAZVOJNO PODRUČJE – TURIZAM

<b>VIZIJA</b>	Turistički resursi su vrednovani, stvorene su prepoznatljive turističke marke različitih dijelova područja posebne državne skrbi, a turizam postao jedan od nositelja njezina razvoja
<b>CILJEVI</b>	<ol style="list-style-type: none"> <li>1. Iskorištavanje turističkih potencijala.</li> <li>2. Povećanje smještajnih kapaciteta</li> <li>3. Nadopunjavanje gospodrastvenih i društvenih djelatnosti</li> <li>4. Prezentiranje turističkih posebnosti</li> <li>5. Povećanje zaposlenosti</li> <li>6. Učinkovito korištenje</li> </ol>
<b>REZULTATI</b>	<ol style="list-style-type: none"> <li>1. Izgrađen je veći broj smještajnih objekata različitih oblika</li> <li>2. Riješeni problemi vlasništva</li> <li>3. Turistički resursi uključeni u prepoznatljivu turističku ponudu</li> <li>4. Turistička ponuda je standardizirana i konkurentna</li> <li>5. Prostor je infrastrukturno opremljen</li> <li>6. Izgrađen je sustav razmjene ljudi, roba, usluga i informacija</li> <li>7. Zajednički nastup na tržištu različitih krajeva</li> <li>8. Dostupnost financijskih sredstava</li> <li>9. Povećana je razina znanja</li> </ol>
<b>PROGRAMI</b>	<ol style="list-style-type: none"> <li>1. Uređenje vlasničkih odnosa po pojedinim turističkim resursima</li> <li>2. Razvoj tranzitnog turizma</li> <li>3. Razvoj lovnog i ribolovnog turizma</li> <li>4. Razvoj seoskog turizma</li> <li>5. Razvoj zdravstvenog turizma</li> <li>6. Izgradnja smještajnih objekata</li> <li>7. Obnova dvoraca i tvrđava</li> <li>8. Uređenje prostora sporta i rekreacije</li> <li>9. Izgradnja kampova</li> <li>10. Izgradnja sadržajnih cesta (vina, pršuta, sira, ...)</li> <li>11. Obrazovni programi stručnog osposobljavanja</li> </ol>
<b>AKTIVNOSTI</b>	<ol style="list-style-type: none"> <li>1. Rješavanje imovinsko-pravnih odnosa</li> <li>2. Koncesioniranje turističkih resursa u vlasništvu države i Županije</li> <li>3. Izrada kriterija za komercijalizaciju turističkih resursa</li> <li>4. Izrada projekata i davanje savjetodavnih usluga poduzetnicima u turizmu</li> <li>6. Promoviranje svih vidova turističke ponude</li> <li>7. Dodjela novčanih poticaja</li> <li>8. Organiziranje stalnih seminara i specijaliziranih tečajeva</li> </ol>
<b>PRETPOSTAVKE</b>	<ol style="list-style-type: none"> <li>1. Makroekonomsko okruženje ostaje stabilno</li> <li>2. Politika Središnje države je u turističkoj djelatnosti dugoročno usmjerena</li> <li>3. Poduzetnici u turizmu suglasni su sa strateškim odrednicama razvoja</li> <li>4. Koordinacija svih subjekata u provedbi strateških opredjeljenja turističkog razvoja</li> <li>5. Intenzivan proces decentralizacije</li> </ol>
<b>RAZDOBLJE:</b>	2015. – 2020.
<b>IZVORI SREDSTAVA:</b>	Općinski, gradski i županijski proračuni, državni proračun, fondovi RH, EU fondovi i inozemna sredstva
<b>PRAĆENJE PROVEDBE:</b>	Općine, gradovi i županije, Vlada i Ministarstva RH,

## RAZVOJNO PODRUČJE – GOSPODARSTVO

<b>VIZIJA</b>	Veliko i srednje gospodarstvo je ekonomskom snagom i učincima vodeći dio gospodarstva, temelj je obnovljenog i snažnog „srednjeg sloja“ – nositelja gospodarstvenog i društvenog razvoja.
<b>CILJEVI</b>	<ol style="list-style-type: none"> <li>1. Promjena strukture djelatnosti gospodarstva s povećanjem udjela proizvodnih djelatnosti</li> <li>2. Razvoj poljoprivrede</li> <li>3. Povećanje udjela izvoza u ukupnom prihodu</li> <li>4. Povećanje broja novih poduzetnika i zaposlenosti</li> <li>5. Aktiviranje neiskorištenih industrijskih kapaciteta</li> <li>6. Povezivanje institucija i stvaranje poduzetničke infrastrukture</li> <li>7. Razvoj temeljiti na iskorištavanju postojećih prirodnih vrijednosti</li> <li>8. Poticanje tehnološkog razvoja</li> <li>9. Povećanje ukupne razine društvenog proizvoda</li> <li>10. Izobrazba i povećanje broja stručnih, posebno upravljačkih kadrova</li> <li>11. Povezivanje svih gospodarskih subjekata</li> </ol>
<b>REZULTATI</b>	<ol style="list-style-type: none"> <li>1. Povećanje ukupne razine društvenog proizvoda (u masi i po stanovniku)</li> <li>2. Ubrzan rast gospodarskih odnosa</li> <li>3. Izgrađen je sustav razmjene ljudi, roba, usluga i informacija</li> <li>4. Mali gospodarstvenici povezani u proizvodne i uslužne grozdove</li> <li>5. Izgrađena je mreža poduzetničkih centara, zona i inkubatora</li> <li>6. Standardiziran je sustav kreditiranja i poticanja gospodarstva</li> <li>7. Uvedena i povećana je razina znanja</li> <li>8. Struktura i opseg proizvoda i usluga usklađeni su s međunarodnim standardima</li> <li>9. Stvorene različite baze podataka</li> </ol>
<b>PROGRAMI</b>	<ol style="list-style-type: none"> <li>1. Institucionalna i stručna podrška</li> <li>2. Suradnja s općinama i gradovima u procesima pripreme</li> <li>3. Izgradnja infrastrukture</li> <li>3. Izgradnja poslovnih zona</li> <li>4. Izgradnja inkubatora</li> <li>5. Izgradnja informacijskog sustava</li> <li>6. Naseljavanje stručne radne snage</li> <li>7. Obrazovni programi stručnog osposobljavanja</li> </ol>
<b>AKTIVNOSTI</b>	<ol style="list-style-type: none"> <li>1. Povezivanje potpornih institucija</li> <li>2. Stvaranje mreže poduzetničkih centara, zona i inkubatora</li> <li>3. Pripremanje zemljišta za izgradnju poslovnih zona</li> <li>3. Suradnje općina i gradova u razvoju</li> <li>4. Izrada poslovnih planova, investicijskih studija i davanje konzultantskih usluga</li> <li>5. Poticanje udruživanja poduzetnika zbog zajedničkog nastupa na tržištu</li> <li>6. Promoviranje gospodarstva i gospodarskih odnosa</li> <li>7. Razrada programa, kriterija i dodjela novčanih poticaja</li> <li>8. Organiziranje stalnih seminara i specijaliziranih tečajeva</li> </ol>
<b>PRETPOSTAVKE</b>	<ol style="list-style-type: none"> <li>1. Makroekonomsko okruženje ostaje stabilno</li> <li>2. Politika Središnje države je u gospodarstvu dugoročno određena</li> <li>3. Poduzetnici suglasni su sa strateškim odrednicama razvoja</li> <li>4. Visok je stupanj koordinacije svih subjekata u provedbi strateških opredjeljenja</li> <li>5. Intenzivan proces decentralizacije</li> </ol>
<b>RAZDOBLJE:</b>	2015. – 2020.
<b>IZVORI SREDSTAVA:</b>	Općinski, gradski i županijski proračuni, državni proračun, fondovi RH, EU fondovi i inozemna sredstva
<b>PRAĆENJE PROVEDBE:</b>	Općine, gradovi i županije, Vlada i Ministarstva RH,

## RAZVOJNO PODRUČJE – GOSPODARSKA INFRASTRUKTURA

<b>VIZIJA</b>	Infrastrukturno opremljeno poljoprivredno i građevinsko zemljište, te u prometnom, energetskom i ekološkom pogledu pripremljeno za gospodarsku uporabu u skladu s održivim razvojem.
<b>CILJEVI</b>	<ol style="list-style-type: none"> <li>1. Razvoj prometne infrastrukture</li> <li>2. Pобољшanje prometne povezanosti</li> <li>3. Obnova i sanacija cestovnih pravaca</li> <li>4. Proširenje i izgradnja nove cestovne infrastrukture</li> <li>5. Uključivanje željezničkog sustava, modernizacija</li> <li>6. Uvođenje intermodalnog prometa</li> <li>7. Širenje poštanske mreže i osobito kvalitete i opsega telekomunikacijskih usluga</li> <li>8. Razvoj energetskog sustava</li> <li>9. Razvoj iskorištavanja obnovljivih izvora energije, posebica vodni potencijal</li> <li>10. Plinifikacija i povezivanje s ostalim distributivnim područjima</li> <li>11. Sanacija gubitaka vode u vodoopskrbnom sustavu</li> <li>12..Povećati navodnjavanje površine u kombinaciji s melioracijskim zahvatima</li> </ol>
<b>REZULTATI</b>	<ol style="list-style-type: none"> <li>1. Obnovljena i sanirana stara i izgrađena nova cestovna mreža</li> <li>2. Obnovljena i sanirana željeznička mreža</li> <li>3. Povezani različiti vidovi prometa</li> <li>4. Sanirana je mreža i osigurana stabilna opskrba električnom energijom</li> <li>5. Izgrađeni su vodnoenergetski objekti</li> <li>6. Proizvodi se energija iz svih dostupnih izvora</li> <li>7. Osigurane potrebne količine vode za piće</li> <li>8. Izgrađene poslovne zone</li> </ol>
<b>PROGRAMI</b>	<ol style="list-style-type: none"> <li>1. Rješavanje imovinsko-pravnih odnosa</li> <li>2. Uređenje poljoprivrednih i građevinskih površina</li> <li>3. Obnove i Izgradnje cestovne mreže</li> <li>4. Obnove željezničke pruge</li> <li>5. Stabilna opskrba električnom energijom</li> <li>6. Izgradnju vodnoenergetskih objekata</li> <li>7. Izgradnja vodnozaštitnih objekata</li> <li>8. Izgradnja poslovnih zona za male poduzetnike</li> <li>9. Izgradnja inkubatora</li> </ol>
<b>AKTIVNOSTI</b>	<ol style="list-style-type: none"> <li>1. Suradnja države, županija, gradova i općina u procesima pripreme zemljišta za izgradnju i planiranju i razvoju gospodarske infrastrukture</li> <li>2. Uključivanje u izradu planova i investicijskih studija za izgradnju gospodarske strukture pod ingerencijom središnje države</li> </ol>
<b>PRETPOSTAVKE</b>	<ol style="list-style-type: none"> <li>1. Makroekonomsko okruženje ostaje stabilno</li> <li>2. Središnja država vodi brigu o prioritetima izgradnje gospodarske infrastrukture</li> <li>3. Županije, općine i gradovi participiraju u pripremi planova, programa i studija izgradnje gospodarske infrastrukture</li> <li>4. Koordinacije svih subjekata u provedbi strateških odluka</li> <li>5. Intenzivan proces decentralizacije</li> </ol>
<b>RAZDOBLJE:</b>	2015. – 2020.
<b>IZVORI SREDSTAVA:</b>	Općinski, gradski i županijski proračuni, državni proračun, fondovi RH, EU fondovi i inozemna sredstva
<b>PRAĆENJE PROVEDBE:</b>	Općine, gradovi i županije, Vlada i Ministarstva RH,

## RAZVOJNO PODRUČJE – ENERGETIKA

<b>VIZIJA</b>	Siguran i održiv elektroenergetski sustav koji omogućava nesmetanu proizvodnju i stabilnu opskrbu energije u dovoljnim količinama i po prihvatljivim cijenama.
<b>CILJEVI</b>	<ol style="list-style-type: none"> <li>1. Obnova i sanacija energetske mreže</li> <li>2. Proširenje i izgradnja nove energetske infrastrukture</li> <li>3. Učinkovito djelovanje u lancu proizvodnje energije</li> <li>4. Širenje energetske mreže i osobito kvalitete i opsega usluga</li> <li>5. Povezivanje s ostalim distributivnim područjima</li> <li>6. Potpuno iskorištenje potencijala za proizvodnju energije</li> <li>7. Povećanje iskorištenja obnovljivih izvora</li> <li>8. Smanjenje onečišćenja</li> <li>9. Niže cijene</li> </ol>
<b>REZULTATI</b>	<ol style="list-style-type: none"> <li>1. Obnovljena i sanirana energetska mreža bez problema s naponom</li> <li>2. Završeni su projekti izgradnje višenamjenskih energetske objekata</li> <li>3. Izgradnja malih, lokalnih postrojenja</li> <li>4. Proizvodnja energije iz svih dostupnih izvora</li> <li>5. Smanjeno je zagađenje okoliša</li> <li>6. Smanjenje upotrebe fosilnih goriva</li> <li>7. Institucionalna suradnja županija, gradova, općina i središnje države u planiranju i izgradnji</li> </ol>
<b>PROGRAMI</b>	<ol style="list-style-type: none"> <li>1. Ubrzano rješavanje imovinsko-pravnih odnosa</li> <li>2. Institucionalna i stručna podrška</li> <li>3. Suradnja županija, gradova i općina</li> <li>4. Sanacija naponskih prilika u opskrbi električnom energijom</li> <li>5. Nastavak priprema za izgradnju višenamjenskih energetske objekata</li> <li>6. Izgradnja objekata zaštite</li> <li>7. Potpore investicijama</li> </ol>
<b>AKTIVNOSTI</b>	<ol style="list-style-type: none"> <li>1. Suradnja županija, općina i gradova u procesima pripreme</li> <li>2. Institucionalizacija suradnje države, županija, općina i gradova u planiranju i razvoju</li> <li>3. Uključivanje u izradu planova i investicijskih studija za izgradnju strukture pod ingerencijom središnje države</li> </ol>
<b>PRETPOSTAVKE</b>	<ol style="list-style-type: none"> <li>1. Makroekonomsko okruženje stabilno</li> <li>2. Središnja država određuje prioritetima</li> <li>3. Županije, općine i gradovi prihvaćaju aktivnu sudjelovanje u pripremi planova i studija izgradnje</li> <li>4. Visok je stupanj koordinacije svih subjekata u provedbi</li> </ol>
<b>RAZDOBLJE:</b>	2015. – 2020.
<b>IZVORI SREDSTAVA:</b>	Općinski, gradski i županijski proračuni, državni proračun, fondovi RH, EU fondovi i inozemna sredstva
<b>PRAĆENJE PROVEDBE:</b>	Općine, gradovi i županije, Vlada i Ministarstva RH,

Ovih pet razvojnih područja od značaja za područja posebne državne skrbi se međusobno ne isključuju već su u sinergijskom djelovanju, nadopunjuju i djeluju zajednički i sva imaju zajedničko to što djeluju u cilju svekolikog održivog razvoja područja.

### III. PROJEKCIJE PREMA STANJU

U narednom razdoblju normalno je očekivati promjene na različitim područjima aktivnosti i to strukturnoj promjeni korištenja prostora i prirodnih vrijednosti, promjenama u gospodarskoj strukturi, finacijskom sustavu i prometu i vezama.

#### 1. Projekcije u prostoru

Prostor je glavni razvojni potencijal područja posebne državne skrbi u Republici Hrvatskoj i moguće promjene u prostoru mogu nastati kao posljedica investicija i u većini sadržavaju:

- izgradnja infrastrukturnih objekata,
- izgradnja i iskorištavanje postojećih industrijskih kapaciteta,
- razvoj novih gospodarskih sadržaja koji u znatnoj mjeri potiču zapošljavanje, a samim tim i naseljavanje,
- brži razvoj naselja, općina i gradova sa naglaskom na stalnom kolanju ljudi, roba, novca i informacija,
- komercijalizacija prirodnih vrijednosti (osobito turizam).

#### 2. Demografske projekcije

Na osnovu prethodno prikazanih demografskih pokazatelja razvidno je, ako se dosadašnji trendovi nastave, da će ukupno stanovništvo na područjima posebne državne skrbi padati po prosječnoj stopi od 1% godišnje ili do idućeg popisa stanovništva, 2021. godine, ukupan pad broja stanovnika će biti veći od 10%. Isto tako, procjenjuje se da će stope aktivnosti i zaposlenosti padati ako se nastave dosadašnje tendencije u gospodarstvu.

U sprečavanju negativnih projekcija od velike je važnosti angažiranje gospodarstvenika sa područja cijele Republike Hrvatske, ali i šire, u izradi i provođenju programa razvoja specifičnih za područja posebne državne skrbi, a koji angažiraju veći broj nezaposlenih. To mogu biti investicijski programi gospodarskog, komunalnog, prometnog, društvenog i drugog razvoja na cijelom području posebne državne skrbi.

#### 3. Infrastrukturne projekcije

Povoljan zemljopisno-prometni položaj područja posebne državne skrbi nije sam po sebi garancija razvoja već treba imati na umu da se ta prednost može iskoristiti samo kroz razvoj svih veza (prometnih, komunikacijskih, ...) sa nacionalnim i europskim prostorom. Potrebno će biti pratiti primjenu suvremenih informacijsko-komunikacijskih dostignuća po količini, a posebno po kakvoći. To podrazumjeva i uvođenje novih usluga i aktivnosti, posebno aktivnosti vezanih za osiguranje kvalitetnih veza i informacija.

#### 4. Gospodarske projekcije

Posebnu pozornost i kod područja posebne državne skrbi treba obratiti i na međunarodno okruženje pri projiciranju gospodarskog razvitka koga karakteriziraju procesi globalizacije koji se očituju u rastućoj mobilnosti roba, usluga, rada, ideja i kapitala. Ti procesi stvaraju znatan pritisak na ubrzano prilagođavanje i promjene dosadašnjih načina rješavanja problema. Prema teoriji rasta, gospodarstvo je podijeljeno na tri različita sektora:

- Brzo rastući sektor – obuhvaća financijske, poslovne i intelektualne usluge, promet i veze, turizam i ugostiteljstvo, te osobne usluge.

U gospodarstvu područja posebne državne skrbi ovaj sektor je nedovoljno razvijen i kako generira najveći rast zaposlenosti u najkraćem mogućem vremenu predstavlja značajan potencijal za rast i razvoj gospodarstva.

- Sektor sa umjerenim rastom – sačinjavaju tradicionalne djelatnosti, graditeljstvo, industriju i rudarstvo s energetikom, trgovinu te društvene usluge i generira umjereni rast zaposlenosti i intenzivne promjene u strukturi.

I na području posebne državne skrbi ima iste značajke i dobro je razvijen.

- Sektor sa sporijim rastom – poljoprivreda i šumarstvo, te ribarstvo, čija je dinamika rasta vezana uz prirodne vrijednosti.

Najrazvijeniji sektor na području posebne državne skrbi, ali bez primjerenog tehnološkog razvoja.

Rezultati nekih prethodno prikazanih pokazatelja gospodarstva područja posebne državne skrbi

- netto dohodak po stanovniku bi, nakon stagnacije i pada u godinama krize, trebao rasti po stopi od 10% godišnje, što je nedovoljno da bi premostilo razliku između područja posebne državne skrbi i ostatka Republike Hrvatske (2011. godine netto dohodak po stanovniku na području posebne državne skrbi na razini je 67% prosječnog netto dohotka Republike Hrvatske),
- zaposlenost kod poduzetnika ima tendenciju pada (međupopisno razdoblje 2001. – 2011. od skoro 16%) i u slijedećem popisnom razdoblju.
- stopa nezaposlenosti pada i taj trend će se nastaviti, ali ne zbog novog zapošljavanja već iseljavanje radno aktivnog stanovništva sa područja posebne državne skrbi zbog nemogućnosti zapošljavanja,

upućuju na zaključak o hitnoj promjeni gospodarske politike jer stanje i iz toga izvedene projekcije ukazuju na gospodarsko odumiranje cijelog područja, osim pojedinih malih enklava (pokazatelji o uvozu i izvozu).

## 5. Projekcije u prirodnim vrijednostima

Kako se očekuje pad stanovnika na ovim područjima, očekuje se i pad potražnje za proizvodima, porast jeftinijih uvoznih proizvoda i odljev dodane vrijednosti. Drugačijom politikom i borbom protiv sveukupnog pada mora se dati naglasak na promjenu strukture ponude sukladno potrebama potražnje drugih područja (ne samo RH) vodeći računa, na prvom mjestu, o kvaliteti, i slobodnom prostoru u proizvodnji ekološki zdrave hrane.

Proizvodna struktura na drugim poljima mora se mijenjati prema povećanoj upotrebi domaćih vrijednosti, a u strukturi proizvodnje valja povećati zastupljenost dohodovnih proizvoda (šumarstvo, turizam, ...) sa zaokruženim proizvodnim ciklusom. Taj ciklus mora biti obilježen okrupnjavanjem trgovine i prerađivačke industrije te napuštanjem nekonkurentnih malih tržišta i problema prodaje roba.

#### **IV. OSTVARIVANJA RAZVOJNIH CILJEVA**

Područja posebne državne skrbi imaju sve preduvjete da stvaranjem adekvatnog gospodarskog okruženja unovče svoje prirodne vrijednosti i ostale potencijale uz aktivno sudjelovanje države, županija, gradova i općina te poduzetnika i stanovništva. Dakle, mora se ustrajati na izgradnji uvjeta da se donešena odluka u potpunosti primjenjuje i ostvari u praksi.

Ostvarivanje razvojnih ciljeva ovisiti će o uspješnosti u restrukturiranju gospodarstva, ali i reformiranju same uprave. Za pokretanje i održavanje investicijske aktivnosti su neophodna:

- nova trgovačka društva - zbog povećanja rasta zaposlenosti s visokom razinom prilagodljivosti u suvremenom poslovanju,
- domaća i strana ulaganja – ne samo zbog novca koji donose, nego zbog novih tehnologija, znanja, organizacije poslovanja,
- restrukturiranja poduzetništva na svim razinama – tržišno, tehnološko, kadrovsko i organizacijsko zbog velikih neiskorištenih potencijala.

Tu treba stvoriti investicijsku i poduzetničku klimu te se područja posebne državne skrbi moraju nametnuti kao investicijski odabir.

Područja posebne državne skrbi u provedbi strateških opredjeljenja imaju problem u objektivno zadanim i ograničenim mogućnostima djelovanja. Zbog toga je bitna uloga državnog mehanizma koji mora, između ostalog, usmjeriti svoje djelovanje na informiranje, koordiniranje, povezivanje i poticanje subjekata na terenu - općina, gradova, županija i poduzetnika, odnosno mora stvoriti uvjete za razvoj.

Temeljno razvojno usmjerenje područja posebne državne skrbi trebalo bi se usmjeriti na:

- održivi razvoj,
- vlastite resurse,
- otvorenost i partnerstvo,
- podizanje konkurentnosti ponude.

Država usmjerava razvojne procese i stvara temeljne uvjete za razvoj. Na toj liniji, nužne promjene ne mogu se ostvariti preko noći, ali pojedinim procesima na višim razinama, kao decentralizacija, omogućava se jačanje individualne inicijative i preuzimanje odgovornosti za poslovne i razvojne odluke na nižim razinama, a time i preuzimanje rizika i odgovornosti.

Dakle, strategija razvoja područja posebne državne skrbi namjenjena je subjektima na terenu, općinama, gradovima, županijama, poduzetnicima, kao smjer za provođenje odrednica, programa, projekata i mjera, ali takvih koji su na crti srednjoročno dostižnih ciljeva, izvodljivi, te doprinose poslovnom napretku i razvoju ne samo gospodarstva već svih oblika života na tom području.

## 1. Prostor i prirodne vrijednosti

Svrishodno upravljanje prostorom i prirodnim vrijednostima postiže se određivanjem ciljeva i mjera za pojedinačne resurse. Tako:

- stanje okoliša moguće je unaprijediti provođenjem politike zaštite okoliša, koja obuhvaća nadzor provođenja dokumenata prostornog uređenja.
- kvalitetno tlo koristiti za poljoprivrednu proizvodnju i spriječiti širenje građevinskih zona na takva područja.
- očuvanje šuma preko izrade i provođenja planske i razvojne politike i nadzorom, što posebno vrijedi za privatne šume. Moraju se promovirati tehnički i ekološki standardi kvalitete, te spriječiti krčenje šuma i poticati pošumljavanje.
- učinkovito iskorištavanje i zaštita voda rješava se razvojem komunalne infrastrukture (vodovod i odvodnja, odlagališta otpada). Od projekata tu su još i izgradnja malih hidroelektana i razvoj ribnjačarstva.
- eksploatacija mineralnih sirovina treba biti podvrgnuta sveobuhvatnoj kontroli, posebno vodeći računa o obavezama prilikom sanacije i revitalizacije prostora narušenih aktivnostima izuzimanja mineralnih sirovina.
- u turizmu valja ustrajati na popisivanju, obnavljanju i komercijalizaciji vrijednih resursa, stvaranju i promicanju prepoznatljivog proizvoda, primjeni standarda poslovanja, poboljšanju opremljenosti i širenju sadržaja.

## 2. Poljoprivreda

Posebno se moraju provoditi mjere zemljišne politike kojima se utječe na racionalno gospodarenje poljoprivrednim zemljištem pri čemu se mora ustrajati na stavljanju u upotrebu nekorištenog državnog poljoprivrednog zemljište, bilo putem prodaje, bilo putem koncesije, ili na neki drugi način. Dalje, mora se:

- provoditi okrupnjavanje poljoprivrednih površina,
- uređenje zapuštenih i močvarnih zemljišta,
- sređivanje zemljišnih knjiga i usklađivanje sa katastrom,
- izgradnja infrastrukture.

U skladu sa mjerama poljoprivredne politike treba ustrajati i na projektima:

- razvoj obiteljskih gospodarstava (restrukturiranje, okrupnjavanje i modernizacija),
- unapređenje uvjeta proizvodnje,
- suradnja proizvođača i potrošača (planiranje, pakiranje, kvaliteta, prodaja,...),
- ruralni razvoj,
- obrazovanje u poljoprivredi,
- tržišna infrastruktura (hladnjače, tržnice, skladišta, sušare, pakirnice ...),
- poticanje izvoza,
- uvođenje standarda kvalitete

- stvaranje tržišnih marki
- lokalni prerađivački kapaciteti,
- izvori financiranja.

### 3. Infrastruktura

Kao jedan od temeljnih ciljeva razvoja područja posebne državne skrbi je poboljšanje infrastrukturne opremljenosti s osobitim naglaskom na prometnoj infrastrukturi, optičkim vezama, energetici, vodoopskrbi i odvodnji.

Područja posebne državne skrbi moraju imati dugoročnu i stalnu prometnu politiku, i to za cestovni, za željeznički, pa i za riječni promet (područja uz rijeku Savu, Dravu i Dunav). Moraju se izvršiti radnje vezane uz povezivanje različitih vidova prometa, nove kategorizacije i optimizacije.

U području telekomunikacija i veza nemogućnost pristupa svim informacijskim sustavima dodatno potencira rizike u planiranju i prodaji te se mora izgraditi nova svjetlovodna infrastruktura.

Politika razvoja energetike, kao visoko rastuća potreba koja se u velikoj mjeri može pokriti sa ovih područja, polazi od racionalnog trošenja te proizvodnje sukladno potencijalima (sve vrste energenata).

Vodoopskrbna politika razvoja usmjerava se ka smanjenju raskoraka između načina korištenja i provođenja zaštite. U konačnici, rezultat mora biti osiguranje potrebnih količina vode za piće.

### 4. Promocija

Osim velikih projekata, potrebno je i pokrenuti manje aktivnosti koje ne zahtijevaju veća financijska sredstva, a mogu pomoći promociji gospodarstva područja posebne državne skrbi:

- stvaranje različitih baza podataka (o poduzetnicima, o mogućnostima poslovne suradnje, zajedničkim izlascima na domaće i međunarodno tržište, ponudi i potražnji radnih mjesta, ...),
- organiziranje edukacija, predavanja, seminara pa čak i raznih poslovnih škola,
- promocija i prezentacija područja posebne državne skrbi na domaćem i inozemnom tržištu,
- informiranje subjekata na području posebne državne skrbi o povlasticama, subvencijama, poticajima, dostupnim financijskim sredstvima u cilju ubrzanja razvoja i zapošljavanja,
- nastup na raznim sajmovima i slično.

## V. ORGANIZACIJSKE PRILAGODBE RAZVOJU

Za postizanje razvojnih ciljeva treba uraditi i određene organizacijske prilagodbe područja posebne državne skrbi. Pri tome se smatra da je to kontinuiran proces i mora se stalno nadograđivati.

Kratkoročni interesi pojedinih županija, gradova, općina, pa čak i stanovnika na ovim područjima moraju se odbaciti i težiti ka procesima koji će omogućavati razvoj svih subjekata kroz duži period. Upravna tijela i izvršna vlast se u tome javljaju kao pročišćivači procesa koji koordiniraju i usklađuju poslovne i razvojne aktivnosti. Polazeći od već uspostavljene strukture upravnih tijela i veza sa izvršnom vlašću valja razmisliti o prilagođavanju tome sukladnog organizacijskog ustroja koji će biti postavljen na drukčijoj strukturi i većem stupnju koncentracije poslova i zadataka. Trebalo bi doći do spajanja sličnih područja odgovornosti te jačanju zajedništva u procesu donošenja odluka. Organizacijska rješenja upravnih tijela i izvršne vlasti trebaju biti u funkciji planiranja, analize, praćenja i izvještavanja u područjima nadležnosti s potanko razrađenim poslovima.

Zajedničko nastupanje i stvaranje poticajne poduzetničke klime osnovne su smjernice kojom se područja posebne državne skrbi trebaju rukovoditi u budućem razdoblju.

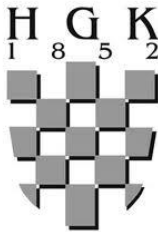
***Izvori:***

***Hrvatska gospodarska komora***

***Državni zavod za statistiku***

***Ministarstvo financija***

***FINA - Financijaska agencija***



***HRVATSKA GOSPODARSKA KOMORA***

***Ured HGK za područja posebne državne skrbi***

***Ulica kralja Zvonimira 36***

***22 300 Knin***

***Tel. +385 (0)22 664 540***

***Fax. +385 (0)22 664 550***

***e-mail: [knin@hgk.hr](mailto:knin@hgk.hr)***